

Cultuurhistorie ruimtelijk op orde



Monumentenhuis Brabant

Stichting Monumentenhuis Brabant ondersteunt en adviseert als provinciaal steunpunt gemeenten, en coördineert de advisering aan overheden. Zij onderhoudt contacten met alle 67 Brabantse gemeenten.

Stichting Monumentenhuis Brabant is door de provincie Noord-Brabant aangeduid als "Dienst van Algemeen en Economisch Belang". De producten en diensten van Stichting Monumentenhuis Brabant zijn erop gericht om gemeenten non-profit te adviseren en te ondersteunen bij de uitvoering van de gemeentelijke monumentenzorgtaak.

Tevens is Stichting Monumentenhuis Brabant de plaats waar de verschillende bij de monumentenzorg in Noord-Brabant betrokken partijen aan tafel kunnen schuiven voor het uitwisselen van informatie, het bundelen van de krachten en om concrete samenwerking te realiseren.

Provincie Noord-Brabant



De activiteiten van Stichting Monumentenhuis Brabant, dit is het Brabantse steunpunt voor de monumentenzorg en archeologie, worden ondersteund door de Provincie Noord-Brabant.

Colofon

Tekst : drs. Annélien van Kuilenburg
Opmaak en druk : Innovelty, Sint-Michielsgestel
Initiatief project : Stichting Monumentenhuis Brabant
Uitgave en copyright : Stichting Monumentenhuis Brabant
ISBN/EAN : 978-94-91071-03-4

Stichting Monumentenhuis Brabant



adres Markt 9 4931 BR Geertruidenberg telefoon 0162.511833 fax 0162.521076 e-mail info@monumentenhuisbrabant.nl
website www.monumentenhuisbrabant.nl

Cultuurhistorie ruimtelijk op orde

Inhoudsopgave

Inleiding

1. De moderne monumentenzorg

- 1.1 Wat verandert er?
- 1.2 Wijziging Bro
- 1.3 Cultuurhistorie in de ruimtelijke ordening
- 1.4 Cultuurhistorie in de gemeentelijke organisatie

2. Erfgoedbeleid bepalen

- 2.1 Betekenis en waarde van cultuurhistorie
- 2.2 Inzicht in het huidige erfgoedbeleid
- 2.3 Erfgoedambitie bepalen
- 2.4 Erfgoedambitie vastleggen: structuurvisie en erfgoednota

3. Inventariseren en waarderen

- 3.1 Onderzoeksverplichting cultuurhistorie
- 3.2 Cultuurhistorische quickscan
- 3.3 Cultuurhistorische verkenning
- 3.4 Cultuurhistorische waardenkaart
- 3.5 Cultuurhistorisch onderzoek vaststellen

4. Implementatie en uitvoering

- 4.1 Waardevol en waardevast erfgoed
- 4.2 Cultuurhistorie in het bestemmingsplan: wat moet?
- 4.3 Cultuurhistorie in het bestemmingsplan: wat kan?
- 4.4 De rol van de welstandsnota

5. Conclusie en aanbevelingen

Meer informatie

Inleiding

Aanleiding

Cultuurhistorie wordt steeds belangrijker als uitgangspunt bij ruimtelijke ontwikkelingen. Het meewegen van cultuurhistorische belangen is één van de pijlers van de Modernisering Monumentenzorg (MoMo), het nieuw ingezette rijksbeleid ten aanzien van cultureel erfgoed. In 2010 heeft Monumentenhuis Brabant een onderzoek onder alle Brabantse gemeenten uitgevoerd naar de mate waarin cultuurhistorie wordt ingebed in het ruimtelijk ordeningsbeleid. Uit het onderzoek is gebleken dat voornamelijk de kleine en middelgrote Brabantse gemeenten nog lang niet 'MoMo-proof' zijn. Het schort de gemeenten vaak aan middelen, mensen en kennis om het monumentenbeleid te moderniseren en gebiedsgericht te gaan werken.

Doel

In deze brochure, die is bedoeld voor ambtenaren die werkzaam zijn op het terrein van monumentenzorg en ruimtelijke ordening, wordt het gemoderniseerde monumentenbeleid toegelicht en worden praktische tips gegeven om het gemeentelijk erfgoedbeleid op dit punt nader inhoud te geven. De nadruk ligt daarbij voornamelijk op de gevolgen van de wijziging van het Besluit ruimtelijke ordening per 1 januari 2012.

Leeswijzer

Het eerste hoofdstuk geeft een korte inleiding in de gemoderniseerde monumentenzorg en de gevolgen daarvan voor gemeenten. Het accent ligt hierbij op het aspect cultuurhistorie in de ruimtelijke ordening. Hoofdstuk twee beschrijft het belang van een gemeentelijke erfgoedambitie en geeft in stappen aan hoe een gemeente een eigen erfgoedambitie kan bepalen en vastleggen. In het derde hoofdstuk wordt aangegeven op welke manier cultuurhistorische waarden kunnen worden geïnventariseerd en gewaardeerd. Het benoemen van de aanwezige cultuurhistorische waarden is een voorwaarde bij het opstellen van bestemmingsplannen. Op de implementatie van deze waarden in bestemmingsplannen wordt ingegaan in het vierde en tevens laatste hoofdstuk. De brochure wordt afgesloten met een conclusie en aanbevelingen.

1. De moderne monumentenzorg

1.1 Wat verandert er?

De Monumentenwet stamt oorspronkelijk uit het begin van de twintigste eeuw. Het denken over de omgang met monumenten is sindsdien sterk veranderd. Er heeft een verschuiving plaatsgevonden in het denken van object naar gebied en van behoud naar ontwikkeling. Om hier op in te kunnen spelen diende het systeem te worden aangepast. In 2009

stemde de Tweede Kamer in met de beleidsbrief Modernisering Monumentenzorg (MoMo). Eén van de pijlers van het gemoderniseerd monumentenbeleid is het meewegen van cultuurhistorische belangen in de ruimtelijke ordening. Het nieuwe beleid heeft een integrale benadering en focust op een gebiedsgerichte bescherming waarbij ook de omgeving van monumenten wordt beschermd.



Historisch buurtschap Loon in Waalre.

1.2 Wijziging Besluit ruimtelijke ordening

Concreet heeft de modernisering geleid tot de aanpassing van het Besluit ruimtelijke ordening (Bro) per 1 januari 2012. Artikel 3.1.6. lid 2, onderdeel a, van het Bro luidt als volgt: *“een beschrijving van de wijze waarop met de in het gebied aanwezige cultuurhistorische waarden en in de grond aanwezige of te verwachten monumenten rekening is gehouden”*. De wijziging van het Bro verplicht gemeenten om het aspect cultuurhistorie uitdrukkelijk mee te wegen bij het opstellen van bestemmingsplannen. Dit heeft tot gevolg dat gemeenten vóóraf een analyse moeten maken van de aanwezige cultuurhistorische elementen. Door de wijziging van het Bro wordt de positie van cultuurhistorie aan het begin van het ruimtelijk ordeningsproces juridisch versterkt.

1.3 Cultuurhistorie in de ruimtelijke ordening

Goede ruimtelijke ordening betekent dat er een integrale afweging plaatsvindt van alle belangen die effect hebben op de kwaliteit van de ruimte. Eén van die belangen is cultuurhistorie. Het bestemmingsplan wordt gezien als een belangrijk instrument om cultuurhistorische waarden in een gebied te beschermen. Dat betekent dat de rol van gemeente, provincies en rijk in de erfgoedzorg verandert. Het rijk geeft in de 'Visie erfgoed en ruimte' aan wat de cultuurhistorische belangen van nationale betekenis zijn in een gebieds- en ontwikkelingsgerichte context. De provincie Noord-Brabant heeft zijn provinciaal belang benoemd op de Cultuurhistorische Waardenkaart en de Verordening ruimte. De gemeente is verantwoordelijk voor het benoemen van het lokale erfgoed.

1.4 Cultuurhistorie in de gemeentelijke organisatie

Het gemoderniseerde monumentenbeleid betekent een verandering in het denken over de omgang met cultureel erfgoed. Een goede samenwerking tussen de verschillende beleidsterreinen is daarvoor noodzakelijk. Enerzijds zal de monumentenambtenaar actief mee moeten denken over gebiedsgerichte ontwikkelingen. Anderzijds moet het vertalen van cultuurhistorische waarden in nieuwe plannen ook voor ontwerpers en ontwikkelaars verankerd raken in hun denk- en werkwijze. Om elkaar op het juiste moment te spreken en elkaar te voorzien van bruikbare informatie, is niet altijd eenvoudig. Het maken van procesafspraken voor de samenwerking van de verschillende afdelingen en ambtenaren is daarom belangrijk. Een voorwaarde is dat alle beleidssectoren die bij de ontwikkeling van nieuwe ruimtelijke plannen zijn betrokken, bekend zijn met de cultuurhistorische kwaliteiten van de gemeente.



Voormalig fabriekscomplex in Bergen op Zoom.

2. Erfgoedbeleid bepalen

2.1 Betekenis en waarde van cultuurhistorie

De waarde van cultuurhistorie wordt nog onvoldoende herkend en erkend. Toch is het behoud van cultuurhistorische waarden van belang. Monumenten en cultuurhistorische relictten vertellen ons een verhaal uit het verleden. Het behoud van deze waarden zorgt voor het in stand houden van de identiteit en herkenbaarheid van een bepaald gebied. Dat betekent niet dat nieuwe ontwikkelingen niet mogelijk zijn. Cultuurhistorie is een belangrijke inspiratiebron voor nieuwe ruimtelijke ontwikkelingen en kan

bijdragen aan ruimtelijke kwaliteit. Door historische structuren en elementen als uitgangspunt te nemen voor toekomstige inrichtingen, wordt de kwaliteit van de leefomgeving verhoogd. Daarnaast kent cultuurhistorie ook een economische waarde, denk bijvoorbeeld aan recreatie en toerisme.¹

2.2 Inzicht in het huidige erfgoedbeleid

Om de gemeentelijke cultuurhistorische elementen te kunnen behouden en tijdig te kunnen reageren op ontwikkelingen, moeten gemeenten beleid ontwikkelen op het terrein van gebiedsgerichte



Historisch fabriekscomplex in 's-Hertogenbosch.

1. De economische meerwaarde van cultuurhistorie wordt ook beschreven in de publicatie 'Eigen haard is goud waard'

monumentenzorg. Iedere gemeente doet dat op zijn eigen wijze. De ene gemeente heeft bijvoorbeeld meer mogelijkheden, of toont meer ambitie dan de andere gemeente. Voor de meeste Brabantse gemeenten geldt dat van integraal werken in de gemeentelijke organisatie slechts weinig sprake is. Om in beeld te krijgen hoe 'MoMo-proof' een gemeente op dit moment is, moet in de eerste plaats inzicht worden verkregen in de huidige situatie: worden er bijvoorbeeld al cultuurhistorische verkenningen en onderzoeken gemaakt? Wat gebeurt hier vervolgens mee? Welke plaats neemt de afdeling Monumentenzorg binnen de organisatie in? Hoe is het contact en de onderlinge samenwerking met andere afdelingen? Welke beleidsstukken zijn er met betrekking tot cultuurhistorie gemaakt?

2.3 Erfgoedambitie bepalen

Het bepalen van een erfgoedambitie is van groot belang om richting en inhoud te geven aan het erfgoedbeleid. Het bepalen van een erfgoedambitie dient in samenspraak met verschillende disciplines van de gemeentelijke organisatie te worden bepaald. Inventariseer met portefeuillehouders en ambtenaren van de afdelingen Ruimtelijke ordening, Stedenbouw, Landschap, Monumenten wat de beleidswensen en -ambities zijn. Op basis van de verzamelde gegevens kan een plan van aanpak worden opgesteld. Hierin wordt verwoord welke stappen moeten worden ondernomen om tot een geactualiseerd monumentenbeleid te komen. Een erfgoedambitie geeft inzicht in de cultuurhistorische waarden, in prioriteiten en in uitvoeringsstrategieën.

2.4 Erfgoedambitie vastleggen: structuurvisie en erfgoednota

Om cultureel erfgoed daadwerkelijk onderdeel te laten worden van ruimtelijke processen is het belangrijk om dit vast te leggen in ruimtelijk beleid. Een erfgoedambitie, waarin wordt vastgelegd hoe er met cultuurhistorie wordt omgegaan en hoe waarden worden geïmplementeerd, wordt bij voorkeur vastgelegd in een structuurvisie. Een structuurvisie vormt het algemene beleids- en toetsingskader voor ruimtelijke ontwikkelingen op de lange termijn. Een vraag bij het opstellen van de structuurvisie is hoe cultuurhistorische onderzoeken worden geïmplementeerd in het beleid. Een erfgoednota is geschikt om het erfgoedbeleid nader uit te werken en vorm te geven, alsook de doelstellingen en uitgangspunten van het gemeentelijk erfgoedbeleid vast te leggen.



*Duiventoren in Casteren.
Behalve het monumentale object, is ook het omliggende landschap van belang.*

3. Inventariseren en waarderen

3.1 Onderzoeksverplichting cultuurhistorie

Met de wijziging van het Bro wordt het verrichten van cultuurhistorisch onderzoek een verplichting. De opsteller en vaststeller van het bestemmingsplan zal voortaan ook architectuurhistorische, stedenbouwkundige en historisch-geografische waarden moeten meenemen in de belangenafweging.

Het gaat hierbij zowel om beschermde als niet-beschermde objecten en structuren. Een geschikt instrument voor het in kaart brengen van cultuurhistorische waarden binnen het bestemmingsplangebied is een cultuurhistorische verkenning. Ook een cultuurhistorische waardenkaart kan een goede onderlegger zijn voor een bestemmingsplan.



Gemeentelijke cultuurhistoriekaart Woudrichem.

De gemeente Woudrichem heeft naar aanleiding van de provinciale beleidsregel 'Stimulering gemeentelijke archeologie c.q. erfgoedkaarten 2009-2011' samen met de gemeenten Aalburg en Werkendam een cultuurhistoriekaart laten opstellen. De kaart bestaat uit een archeologische beleidskaart en een cultuurhistoriekaart waarop de bovengrondse waarden worden aangeduid. De gemeente Woudrichem vertaalt de waarden van de cultuurhistoriekaart naar bestemmingsplannen. Behalve naar bestemmingsplannen wordt de cultuurhistoriekaart ook doorvertaald naar erfgoedbeleid en toeristisch beleid.

Voorafgaand aan een cultuurhistorische verkenning kan een quickscan worden uitgevoerd.

3.2 Cultuurhistorische quickscan

Een cultuurhistorische quickscan brengt snel in beeld welke cultuurhistorische waarden in een

gebied aanwezig zijn. Het is een eerste, globale verkenning naar de cultuurhistorische kwaliteiten in een gebied. Een quickscan kan aanleiding geven tot het maken van een uitgebreidere cultuurhistorische verkenning.



Cultuurhistorische verkenning 'villa Mariahove' te Roosendaal.

Monumentenhuys Brabant heeft in opdracht van de gemeente Roosendaal een cultuurhistorische verkenning opgesteld van villa Mariahove en omgeving. De aanleiding voor dit onderzoek werd gevormd door een voorgenomen herbestemming van de villa, waardoor meer inzicht in de cultuurhistorische waarden noodzakelijk werden geacht. Naast een schets van de historische ontwikkeling van Mariahove is ook aandacht besteed aan de ruimtelijke context. Het rapport wordt beëindigd met een cultuurhistorische waardering en aanbevelingen met betrekking tot de toekomstige ontwikkelingen.

3.3 Cultuurhistorische verkenning

Een cultuurhistorische verkenning legt de cultuurhistorische kwaliteiten van een gebied bloot als bouwsteen voor planvorming. Dit vormt een belangrijke onderlegger voor een nieuw bestemmingsplan. Cultuurhistorische verkenningen bestaan meestal uit een ontwikkelingsgeschiedenis, een analyse van het oorspronkelijke en huidige ruimtelijke karakter, een waardering en aanbevelingen. Ook kan er in een cultuurhistorische verkenning een cultuurhistorische waardenkaart van het gebied zijn opgenomen, waarin alle waarden op een duidelijke manier staan weergegeven. Bij grotere gemeenten is het al langer gebruikelijk om een cultuurhistorische verkenning uit te voeren. Het is aan te bevelen om cultuurhistorische verkenningen uit te laten voeren voor gebieden waar binnen afzienbare tijd ontwikkelingen zijn te verwachten.

3.4 Cultuurhistorische waardenkaart

Een cultuurhistorische waardenkaart is een geschikt instrument om cultuurhistorische waarden inzichtelijk te maken. Naar aanleiding van de provinciale 'Beleidsregel Stimulering Gemeentelijke Archeologie c.q. Erfgoedkaarten 2009-2011' heeft een groot aantal gemeenten in Brabant een cultuurhistorische waardenkaart voor het gehele gemeentelijk grondgebied opgesteld. Op deze kaarten wordt het gemeentelijk cultuurhistorisch belang inzichtelijk gemaakt en benoemd. Nu is het van belang dat gemeenten goed nadenken over de implementatie van de kaart. De cultuurhistorische waarden op de kaart kunnen worden geïmplementeerd in gemeentelijke bestemmingsplannen. Op deze manier heeft een cultuurhistorische waardenkaart een juridische verankering. Daarnaast kan op basis van een cultuurhistorische waardenkaart verder erfgoedbeleid

worden ontwikkeld. Ook het ontwikkelen van erfgoedtoerisme is een goede toepassing.

3.5 Cultuurhistorisch onderzoek vaststellen

Cultuurhistorische onderzoeken en waardenkaarten dienen door de gemeenteraad te worden vastgesteld. Na vaststelling hebben de cultuurhistorische onderzoeken beleidsstatus en bieden ze een toetsingskader om cultuurhistorie mee te wegen bij de beoordeling van ruimtelijke plannen. Cultuurhistorische waardenkaarten en verkenningen maken een snelle toetsing van ruimtelijke plannen aan cultuurhistorische waarden mogelijk. Zonder vaststelling hebben de onderzoeken geen status, en is er geen goede en 'harde' afweging mogelijk.



Wederopbouwwijk in Heesch.

Cultuurhistorische analyse Landgoed De Utrecht

Monumentenhuys Brabant heeft in opdracht van ASR een cultuurhistorische analyse van Landgoed De Utrecht in Hilvarenbeek uitgevoerd. De Utrecht is een bijzonder omvangrijk landgoed, grotendeels bestaand uit productiebossen en landbouwgronden. Het landgoed is vanaf 1899 door verzekeringsmaatschappij De Utrecht als beleggingsobject aangekocht en ontgonnen. Provincie Noord-Brabant heeft De Utrecht aangemerkt als complex van cultuurhistorisch belang. Artikel 7.8 van de Verordening ruimte maakt planologische ontwikkelingen van dergelijke complexen mogelijk, mits de cultuurhistorische waarden en de effecten daarop voldoende in beeld zijn gebracht door een cultuurhistorisch onderzoek. De cultuurhistorische analyse geeft inzicht in de cultuurhistorische kwaliteiten van De Utrecht en geeft concrete aanbevelingen voor het in stand houden van deze waarden bij ontwikkelingen in de toekomst. Het onderzoek is uitgevoerd op basis van historisch literatuur- en bronnenonderzoek en veldwerk.



Topografische militaire kaart, ca. 1900.

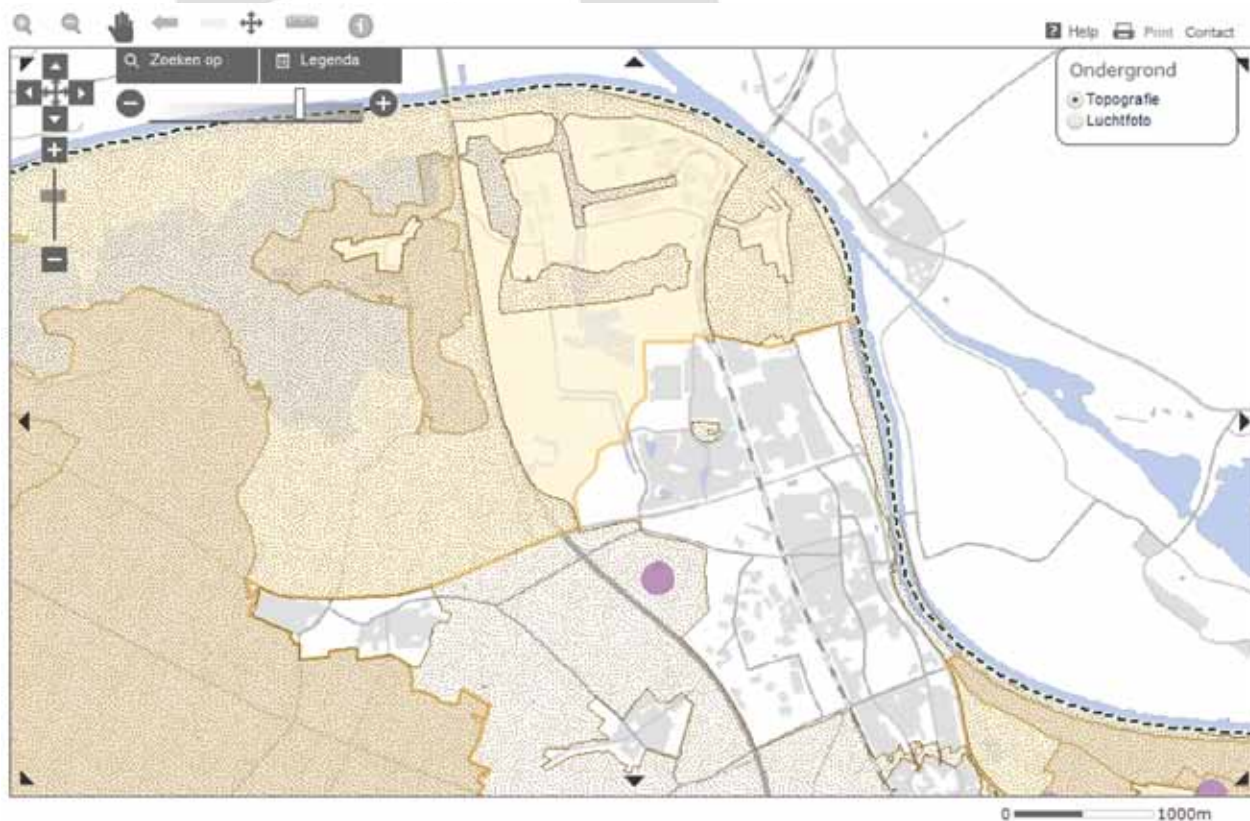


Ontginningscomplex "De Utrecht".

4. Implementatie en uitvoering

Het bestemmingsplan wordt binnen het gemoderniseerde monumentenbeleid gezien als hét instrument voor de borging van cultuurhistorische waarden. Voorafgaand aan de implementatie van deze waarden dient een afweging te zijn gemaakt

van de aanwezige cultuurhistorische waarden. Met ingang van 1 januari 2012 is het aspect cultuurhistorie een expliciet onderdeel van de ruimtelijke afweging, die plaatsvindt in het kader van het bestemmingsplan.



Cultuurhistorische Waardenkaart 2010 en Verordening ruimte Noord-Brabant 2011.

Het provinciaal cultuurhistorisch belang is benoemd op de provinciale Cultuurhistorische Waardenkaart 2010 (CHW). Twee kaartlagen van de CHW zijn opgenomen in de Verordening ruimte. In de Verordening ruimte staan regels waarmee de gemeente rekening moet houden bij het ontwikkelen van bestemmingsplannen. Als eerste is dit de kaartlaag 'Cultuurhistorische vlakken', waarin de meest kenmerkende deelgebieden van de 21 Cultuurhistorische landschappen zijn opgenomen. Artikel 7.4 van de Verordening ruimte bepaalt dat gemeenten in hun bestemmingsplan, waar nodig, bescherming moeten bieden aan de waarden en kenmerken van de cultuurhistorische vlakken. Welke waarden en kenmerken dit zijn, is per vlak beschreven op de CHW.

4.1 Waardevol en waardevast erfgoed

Het bestemmingsplan is vooral een belangrijk instrument voor 'waardevolle' elementen en structuren die geen monumentenstatus hebben. Rijks- en gemeentelijke monumenten en beschermde stads- en dorpsgezichten zijn reeds beschermd op basis van het huidige monumentenstelsel. Dit 'waardevaste' erfgoed hoeft niet beschermd te worden via het bestemmingsplan. Voor objecten en structuren zonder deze status is het bestemmingsplan een belangrijk instrument. Voor waardevolle elementen dient een regeling te worden opgenomen in het bestemmingsplan. Karakteristieke gebouwen, bijvoorbeeld een beeldbepalende boerderij zonder monumentenstatus, kunnen worden aangeduid met een bouwaanduiding als 'karakteristiek'. De karakteristieke hoofdvorm van deze boerderij kan worden beschermd door het opnemen van bepaalde bouwregels, zoals kapvorm, hoogte en rooilijn, afgestemd op de karakteristieke hoofdvorm. Ook structuren en gebieden kunnen op deze manier worden beschermd, bijvoorbeeld door het vastleggen van ligging en bebouwingsstructuren.

4.2 Cultuurhistorie in het bestemmingsplan: wat moet?

Cultuurhistorische waarden kunnen op verschillende manieren worden geborgd in het bestemmingsplan. Het Bro geeft geen uitsluitsel over de wijze waarop dat gebeurt. Een aantal onderdelen is verplicht. Zo moet er in de toelichting een beschrijving worden opgenomen van de manier waarop met de in het gebied aanwezige cultuurhistorische en archeologische waarden rekening is gehouden. Beschermde stads- en dorpsgezichten dienen op de plankaart, in de toelichting en in de planregels te worden opgenomen en beschreven. Indien daartoe noodzaak

bestaat dient een omgevingsvergunningstelsel voor aanlegactiviteiten in de planregels te worden opgenomen voor bodemingrepen. In het bestemmingsplan moet expliciet worden aangegeven voor welke ingrepen een omgevingsvergunning noodzakelijk is. Gemeenten in Noord-Brabant zijn bovendien verplicht om de waarden en kenmerken van de cultuurhistorische vlakken van de 'Verordening ruimte' op te nemen in het bestemmingsplan. Naast deze verplichte onderdelen kunnen ook andere, 'waardevolle' cultuurhistorische waarden worden opgenomen in het bestemmingsplan. Gemeenten zijn er vrij in om te bepalen hoe deze erfgoedwaarden worden opgenomen.

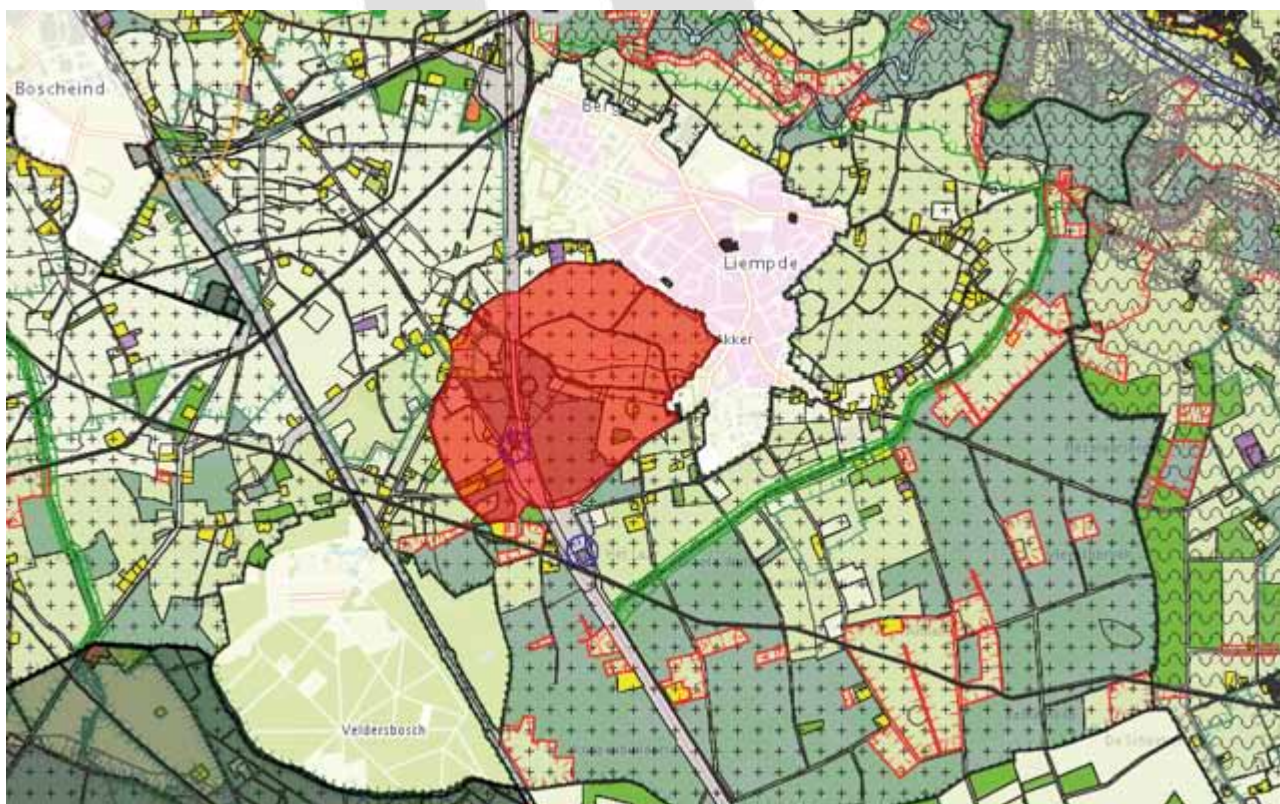
Gemeentelijke cultuurhistorische waardenkaarten bevatten meestal erg veel elementen. Het is dan ook niet nodig om al deze waarden één op één over te nemen in bestemmingsplannen. Een selectie van de meest waardevolle elementen is voldoende. De selectie dient een afspiegeling van de identiteit van het gebied te zijn.

4.3 Cultuurhistorie in het bestemmingsplan: wat kan?

De Rijksdienst voor het Cultureel Erfgoed heeft een matrix gemaakt waarin wordt aangegeven hoe cultuurhistorische waarden kunnen worden geborgd in het bestemmingsplan. In de matrix worden enerzijds de erfgoedwaarden benoemd, zoals bebouwingsstructuren, groenstructuren, straten en straatwanden, waterlopen, profielen, zichtlijnen en molenbiotopen. Per element wordt aangegeven met welke instrumenten ze in het bestemmingsplan kunnen worden geborgd. Een cultuurhistorisch waardevol park, bijvoorbeeld een park dat is aangelegd door een bekende landschapsarchitect, kan door middel van een bestemming met de functieaanduiding

'park' worden verbeeld. In de omgevingsvergunning voor 'aanleggen' kan dan worden opgenomen dat het verhard en het beplanten van paden aan regels is gebonden. Ook een historische waterloop kan met een bestemming worden opgenomen. In de omgevingsvergunning moet dan worden opgenomen dat de waterloop niet gedempt of gewijzigd

mag worden. Bebouwingsstructuren kunnen eveneens worden vastgelegd in een bestemmingsplan. Zo kunnen in de bouwregels de maatvoering en kapvorm worden opgenomen. Tevens moet er een omgevingsvergunning voor het slopen worden opgenomen.



Bestemmingsplan Buitengebied Boxtel.

De gemeente Boxtel heeft in het bestemmingsplan buitengebied aandacht besteed aan cultuurhistorie. Tot de meest cultuurhistorisch waardevolle karakteristieken behoren de uitgestrekte open akkers. Deze akkers zijn op de plankaart aangeduid en worden door middel van regels beschermd.

4.5 De rol van de welstandsnota

In de welstandsnota legt de gemeente zo concreet mogelijk vast welke welstandscriteria gelden voor de verschillende delen van de gemeente. Die criteria zijn ontleend aan een beschrijving van de identiteit van de betreffende buurt of wijk. In de welstandsnota worden beschrijvingen van de verschillende deelgebieden van de gemeente opgenomen. In gebieden waar monumenten en cultuurhistorisch waardevolle panden staan, geldt een extra uitgebreide en zorgvuldige welstandsbeoordeling. Op deze manier worden de monumenten en waardevolle panden beschermd tegen bouwplannen die een negatieve invloed kunnen hebben op de ruimtelijke structuur en de karakteristiek van de bebouwing. Er is dus een duidelijke relatie tussen de welstandsnota en cultureel erfgoed. De nota heeft een beschermende werking voor de omgeving van monumenten en waardevolle panden. Ook kan in de welstandsnota worden opgenomen dat in nieuwe gebieden cultuurhistorische elementen zoals kleurgebruik of een bepaalde bouwstijl terug moeten komen. Het is raadzaam om de welstandsnota in samenspraak met verschillende disciplines binnen de gemeente op te stellen.

5. Conclusie en aanbevelingen

In deze brochure is ingegaan op de rol van cultuurhistorie in de ruimtelijke ordening. Als gevolg van de modernisering van de monumentenzorg is de rol van cultuurhistorie veranderd. De focus is verplaatst van een objectgerichte zorg naar een gebiedsgerichte benadering. Dit heeft gevolgen voor de omgang met cultureel erfgoed.

De wijziging van het Besluit ruimtelijke ordening

verplicht gemeenten om het aspect cultuurhistorie expliciet mee te nemen in de regelgeving van de ruimtelijke ordening. Voordat cultuurhistorie geborgd kan worden in bestemmingsplannen, is het van belang dat gemeenten beleid hebben ontwikkeld waarin is aangegeven hoe cultuurhistorische waarden worden geïnventariseerd en gewaardeerd. De structuurvisie is hiervoor een geschikt instru-



Straatbeeld Zundert.

ment, omdat hierin op hoofdlijnen wordt aangegeven hoe de omgang met cultuurhistorie is geregeld binnen de gemeente.

Een cultuurhistorische inventarisatie kan worden gebruikt om inzicht te krijgen in het aanwezige erfgoed.

De vertaling van cultureel erfgoed naar het bestemmingsplan kan op verschillende manieren. Het Bro bepaalt vooral dat met cultuurhistorische waarden rekening moet worden gehouden. Over hoe dat moet geeft het Bro geen uitsluit. Gemeenten mogen voor een belangrijk deel zelf invullen hoe de cultuurhistorische belangen in kaart worden gebracht en worden geborgd in het bestemmingsplan.

Voor ambtenaren monumentenzorg betekent de modernisering van de monumentenzorg dat het nog belangrijker wordt om samen te werken met andere beleidsterreinen en zich tijdig op de hoogte te stellen van nieuwe ontwikkelingen.

Aanbevelingen:

1. ontwikkel erfgoedbeleid;
2. inventariseer en benoem cultuurhistorische waarden;
3. laat cultuurhistorisch onderzoek uitvoeren voor gebieden waar ontwikkelingen plaats gaan vinden;
4. blijf goed op de hoogte van nieuwe ontwikkelingen en zoek samenwerking met andere beleidsterreinen.

Ondersteuning Monumentenhuis

Monumentenhuis Brabant heeft zich ten doel gesteld om gemeenten te ondersteunen op weg naar een gemoderniseerd monumentenbeleid. Het Monumentenhuis kan ondersteuning bieden bij de uitvoering van alle in deze brochure beschreven stappen: van het maken van een quickscan van de stand van zaken binnen de gemeentelijke organisatie en het schrijven of begeleiden van een erfgoednota, tot het uitvoeren van cultuurhistorisch onderzoek en het schrijven van een cultuurhistorische paragraaf bij het bestemmingsplan. Er wordt echter ook een actieve inzet van de gemeente verwacht.



Meer informatie:

- **Monumentenhuis Brabant**
www.monumentenhuisbrabant.nl
- **Rijksdienst voor het Cultureel Erfgoed**
www.cultureelerfgoed.nl
- **Handreiking erfgoed en ruimte**
www.cultureelerfgoed.nl/handreikingerfgoedenruimte
- **Provincie Noord-Brabant, Cultuurhistorische Waardenkaart 2010**
www.brabant.nl/chw
- **Provincie Noord-Brabant, Verordening ruimte 2011**
www.brabant.nl/vr
- **Ministerie van Onderwijs, Cultuur en Wetenschap**
Kiezen voor karakter. Visie erfgoed en ruimte (Amersfoort, 2011)
- **Poelstra, mr. J., ir. A.E. de Graaf en ir. R.J.M.M. Schram**
Cultureel erfgoed en ruimte. Gebieds- en ontwikkelingsgerichte erfgoedzorg in de ruimtelijke ordening (Amsterdam, 2011)



Venestraat in Geertruidenberg.

