

Stichting Monumentenhuis Brabant



Jaarverslag 2015

Inhoudsopgave

- 1. Inleiding**
- 2. Stichting Monumentenhuis Brabant**
 - 2.1 Doelstelling en taken
 - 2.2 Organisatie
 - 2.3 Opdrachtstelling provincie Noord-Brabant aan St. Monumentenhuis Brabant
 - 2.4 Samenwerkingspartners
- 3. Omgevingsanalyse**
 - 3.1 Ontwikkelingen: monumentenzorg onder druk
- 4. Activiteiten 2015 met ureninzet**
 - 4.1 *Eerstelijns ondersteuning gemeenten*
 - a) Helpdesk voor gemeenten
 - b) Spreekuur voor gemeenten/consult op locatie
 - 4.2 *Platform van afstemming en overleg*
 - c) Planoverleg
 - 4.3 *Professionalisering gemeenten*
 - d) Website
 - e) Nieuwsbrieven en digitale specials
 - f) Scholingsbijeenkomsten en cursussen voor gemeenteambtenaren
 - 4.4 *Activering gemeentelijk monumentenbeleid*
 - g) Activering gemeenten m.b.t. gebiedsgerichte monumentenzorg
 - h) Activering gemeente m.b.t. herbestemming
 - 4.5 *Opstellen voorstel i.s.m. Zet voor aanpak kerkenproblematiek*
- 5. Indirecte ureninzet**
- 6. Bereik dienstverlening**
- 7. Maatschappelijke effecten activiteiten St. Monumentenhuis Brabant**
- 8. Ureninzet 2015**
- 9. Reserves Monumentenhuis**
 - 9.1 Egalisatiereserve
 - 9.2 Bestemmingsreserve "Onderzoek uitvoeringspraktijk gemeentelijke monumentenzorg"
- 10. Accountantsrapport ABAB**

1. Inleiding

Het afgelopen jaar heeft Stichting Monumentenhuis Brabant een klanttevredenheids- en wensenonderzoek uitgevoerd. Het onderzoek heeft plaatsgevonden overeenkomstig de systematiek van de o-meting uit 2010, waardoor het mogelijk is vergelijkingen te maken en ontwikkelingen in beeld te brengen.

De dienstverlening door het Monumentenhuis wordt in het voornoemde onderzoek positief beoordeeld. Het dienstverleningspakket van Stichting Monumentenhuis Brabant wordt door 84% van de respondenten als goed gewaardeerd. De waardering per activiteit afzonderlijk is ruim een zeven.

De noodzaak en het belang van een ondersteuningsstructuur ten behoeve van de gemeentelijke monumentenzorg komt in het klanttevredenheids- en wensenonderzoek pregnant naar voren. Op de vraag *“Is in uw gemeente voldoende kennis aanwezig voor de uitvoering van de gemeentelijke monumentenzorgtaak?”* gaf 61% van de respondenten aan dat dit niet het geval is. In 2010 was dit percentage nog 49%.

Deze constatering sluit aan bij het in 2013 verschenen rapport van de Erfgoedinspectie *“Erfgoed in goede handen?”*. Daarin wordt gesignaleerd dat er onvoldoende inhoudelijke kennis is, bij zowel de gemeenten zelf (soms ook bij grote monumentengemeenten met meer dan 200 rijksmonumenten) als bij de monumentencommissies. Naar aanleiding van de onderzoeksbevindingen doet de Erfgoedinspectie de aanbeveling aan de provincies: *Versterk en optimaliseer de provinciale Steunpunten monumentenzorg, zodat zij vooral door kleinere gemeenten meer en beter kunnen worden benut voor het verkrijgen van kennis.*

De uitkomsten van de heroverweging *“Nut en noodzaak steunfuncties”* (2014) bieden de basis hier verder invulling aan te geven. De conclusie, dat het Monumentenhuis Brabant een volwaardige partner is voor de ontwikkeling en uitvoering van modern provinciaal beleid, willen wij graag - in samenspraak met de provincie - een vervolg geven. Graag maken wij daarover afspraken, waarbij een verzakelijking in de relatie met de provincie en maatschappelijke rendement belangrijke uitgangspunten zijn. Wij willen dat doen vanuit een integrale aanpak van maatschappelijke opgaven in Brabant mét Brabanders. Vanuit die gedachte zijn wij graag bereid tot meer onderlinge samenwerking en herkenbare allianties met andere provinciale partners.

Drs. Harrie Maas,
directeur

2. Stichting Monumentenhuis Brabant

Monumentenhuis Brabant is al sinds 1999 het provinciale steunpunt voor monumentenzorg en archeologie. Dit steunpunt maakt onderdeel uit van een landelijke netwerk van steunpunten dat is opgericht door het rijk en de provincies. Doel van dit netwerk is om de gemeenten te ondersteunen en te professionaliseren teneinde de kwaliteit van de monumentenzorg te verbeteren.

In 2009 heeft het rijk in de Beleidsbrief Modernisering Monumentenzorg aangegeven dat de steunpunten een belangrijke rol hebben in het monumentenstelsel, als actor in het proces van kwaliteitsborging en als partij in de kennisketen.

2.1 Doelstelling en taken van Stichting Monumentenhuis Brabant

Stichting Monumentenhuis Brabant, in 1999 opgericht op initiatief van de toenmalige Rijksdienst voor de Monumentenzorg en de provincie Noord-Brabant, kent de volgende hoofddoelstellingen:

- 1) *het ondersteunen van de Noord-Brabantse gemeenten bij de decentrale uitvoering van de gebouwde en archeologische monumentenzorg;*
- 2) *het bieden van een platform, waarop de verschillende bij de monumentenzorg in brede zin betrokken partijen in Noord-Brabant informatie uitwisselen, de krachten bundelen en samenwerken.*

Tussen de minister van OCW en het Interprovinciaal Overleg (IPO, optredend namens de twaalf provincies) zijn bestuurlijke afspraken gemaakt over de basistaken van de steunpunten. In december 2012 zijn die afspraken opnieuw bekrachtigd. Overeengekomen is dat:

- *Ieder provinciebestuur zorgdraagt voor de bekostiging van een provinciale steunfunctie monumentenzorg en archeologie;*
- *De provinciale steunfunctie een instrument is van het erfgoedbeleid en de volgende basistaken heeft:*
 - *een aanspreekpunt bieden voor ondersteuning van gemeenten;*
 - *een platform bieden voor afstemming van partijen in de regio;*
 - *deskundigheidsbevordering van gemeenten op het gebied van wet- en regelgeving monumentenzorg en archeologie en uitvoeringspraktijk.*

2.2 Samenwerkingspartners

Stichting Monumentenhuis Brabant onderhoudt vanzelfsprekend nauwe banden met haar 'founding fathers' i.c. de provincie Noord-Brabant en de Rijksdienst voor het Cultureel Erfgoed. Dit komt op verschillende manieren tot uitdrukking, waaronder:

- het Planoverleg. In dit overlegorgaan van Provincie, RCE en het Monumentenhuis, dat maandelijks bijeenkomt, worden wijzigings- en ontwikkelingsplannen van rijksmonumentale objecten en structuren besproken. Het Monumentenhuis treedt op als voorzitter en secretaris van dit overleg.
- het Beleidsoverleg. In dit overleg van Provincie, RCE en Monumentenhuis worden onder meer ontwikkelingen en knelpunten bij gemeenten rond de uitvoering van de monumentenzorgtaak besproken, alsook worden beleidslijnen en beleidsacties van Provincie en Rijk toegelicht. Er vindt uitwisseling plaats over de mogelijkheden om gezamenlijke activiteiten te ontwikkelen en elkaar te versterken. Het Monumentenhuis treedt op als voorzitter en secretaris van dit overleg.

- Bij cursusbijeenkomsten van het Monumentenhuis vindt afstemming en samenwerking plaats met Provincie en RCE.
- In (digitale) nieuwsbrieven van het Monumentenhuis wordt mededeling gedaan van provinciale subsidieregelingen op het gebied van erfgoed, wordt bericht over nieuwe wettelijke regelingen, wordt ingegaan op landelijke en provinciale projecten enz.
- Bij signalering van knelpunten rond de uitvoering van de gemeentelijke monumentenzorgtaak vindt terugkoppeling plaats tijdens het Planoverleg, waarna besproken wordt wat de vervolgactie is (bijvoorbeeld bezoek ter plaatse).

Het Monumentenhuis maakt deel uit van het landelijke steunpuntennetwerk. Om de ca. zes weken vindt er landelijk overleg plaats. Hier wordt in algemene zin gesproken over knelpunten binnen de monumentenzorg en archeologie, worden nieuwe (subsidie) regelingen toegelicht, wordt uitleg gegeven over landelijke beleidsprogramma's en actiepunten, maar ook vindt er kennisuitwisseling plaats over provinciale projecten en activiteiten zodat de andere steunpunten daar hun voordeel mee kunnen doen. Tweemaal per jaar heeft het steunpuntennetwerk overleg met de directie van de RCE. Ook met het Nationaal Restauratiefonds vindt jaarlijks beraad plaats.

Stichting Monumentenhuis Brabant vormt met Stichting Behoud Monumenten Brabant, Monumentenhuis Brabant B.V. en Stichting Advisering Monumenten & Ruimtelijke Kwaliteit Brabant een kennisketen op het gebied van de monumentenzorg en archeologie in onze provincie. Daarnaast zijn ook Brabantbeeld (actief op het gebied van het religieus erfgoed), Stichting de Brabantse Boerderij in hetzelfde pand gehuisvest. Vanzelfsprekend worden met deze organisaties nauwe contacten onderhouden.

Stichting Brabants Industrieel Erfgoed, die ook in het Monumentenhuis haar onderkomen had, heeft zich in de loop van 2015 opgeheven. De activiteiten zijn deels door het Monumentenhuis Brabant overgenomen. Daartoe is de werkgroep Brabants Industrieel Erfgoed geformeerd.

Met andere Brabantse monumenten- en erfgoedorganisaties wordt eveneens veelvuldig samengewerkt en zijn er goede contacten. Ter illustratie: Brabants Heem verspreidt de nieuwsbrief van het Monumentenhuis onder de ca. 130 bij haar aangesloten heemkundeverenigingen. Met Zet is concreet samengewerkt rond het opstellen van een voorstel voor herbesteding van religieus erfgoed in relatie tot leefbaarheid. Evengoed zijn er prima contacten met Monumentenwacht Noord-Brabant, Erfgoed Brabant (op projectniveau), Het Noordbrabants Landschap, Brabants Particulier Grondbezit, de Brabantse Molenstichting, Stichting Historische Stuwen en Sluizen, Bond Heemschut, Task Force Kerkgebouwen, de beide Brabantse bisdommen, PKN, Vereniging ROP-Nederland, de Archeologische Werkgemeenschap Nederland e.a.

Het Monumentenhuis wil 'voeden' en 'gevoed worden'. Aan de tafel van het Monumentenhuis wordt wederzijds informatie uitgewisseld, worden de krachten gebundeld en wordt er samengewerkt.

2.3 Partner van provincie en rijk

De historische band met Rijk en provincie heeft zich door de jaren heen bestendig in een partnerschap bij het realiseren van gemeenschappelijke doelstellingen. Bij besluit van 22 november 2011 is door de provincie besloten om de publieke activiteiten van Stichting Monumentenhuis Brabant, vanwege de bijdrage die geleverd wordt aan de uitvoering van het provinciaal beleid, aan te wijzen als "Dienst van Algemeen Economisch Belang" (DAEB).

In 2013 en 2014 heeft de provincie onderzocht of de provinciale steunfuncties, waaronder het Monumentenhuis, op de beleidsterreinen Cultuur en Samenleving een nuttig en noodzakelijk instrument zijn. De conclusie van Gedeputeerde Staten is dat het Monumentenhuis een volwaardige partner is voor de ontwikkeling en uitvoering van modern provinciaal beleid. Voor onze organisatie wordt door de provincie gezegd dat “de resultaten zichtbaar en concreet aansluiten bij de provinciale doelstellingen. De middelen zijn in balans met de resultaten en schaalgrootte van de organisatie, en er is inzicht in de resultaten van het maatschappelijk effect.”

Op rijksniveau wordt de betekenis van steunpuntennetwerk, waar het Monumentenhuis deel van uitmaakt, ook onderkend. In december 2012 zijn opnieuw bestuurlijke afspraken gemaakt over de provinciale steunfunctie voor monumentenzorg en archeologie tussen de minister van OCW en het Interprovinciaal Overleg (IPO) namens de twaalf provincies. Omdat de provinciale steunfunctie een instrument is voor het erfgoedbeleid, zijn de afspraken rond de basistaken van de provinciale steunpunten gecontinueerd.

Provinciaal beleid en doelstellingen

In de voornoemde bestuurlijke afspraken tussen OCW en IPO is verder geregeld dat uit de OCW-begroting jaarlijks een bedrag wordt overgeheveld naar het provinciefonds als bijdrage in de bekostiging van de provinciale steunfunctie. Elke provincie kan vervolgens zelf accenten leggen en aanvullende afspraken met het steunpunt over specifieke werkzaamheden ten behoeve van het realiseren van provinciale doelen.

Een belangrijk beleidsdocument voor Noord-Brabant is de “Agenda van Brabant”, die Provinciale Staten op 11 juli 2010 hebben vastgesteld. Daarin heeft de provincie zich ten doel gesteld een topregio in Europa te worden op het gebied van kennis en innovatie. In dat verband wordt het belangrijk geacht te beschikken over een aantrekkelijk ruimtelijk-economisch domein, zodat een positief vestigings- en leefklimaat kan worden gecreëerd. Monumenten spelen hierbij een belangrijke rol. Ze zijn kwaliteitsdragers van de ruimtelijke omgeving en zijn geven een gebied identiteit. Als zodanig dragen ze in positieve zin bij aan de ruimtelijk-economische ontwikkelingspotenties van een dorp, stad of regio.

De provincie Noord-Brabant en de Brabantse gemeenten hebben derhalve een gezamenlijk belang om de identiteit en de ruimtelijke kwaliteit van Brabant te versterken. Door te investeren in monumenten en ruimtelijke kwaliteit wordt het vestigingsklimaat van de steden en de regio's in de provincie verbeterd wat ten goede komt aan de plaatselijke economie en bedrijvigheid.

In de Agenda van Brabant en in de gevoerde discussie over de provinciale taken is aangegeven dat het monumentenbeleid moet bijdragen aan een duurzame gebiedsontwikkeling. Daaraan zijn twee veranderopgaven verbonden:

- van een “objectgericht” naar een “omgevingsgericht” monumentenbeleid;
- van een “conserverend” naar een “ontwikkelingsgericht” monumentenbeleid.

In mei 2015 is het nieuwe bestuursakkoord “*Brabant in Beweging 2015-2019*” gepresenteerd. Het bestuursakkoord roept op tot een integrale aanpak van maatschappelijke opgaven in Brabant met Brabanders.

Voor het erfgoed is vervolgens een beleidskader opgesteld, getiteld “De (verbeeldings)kracht van erfgoed. Beleidskader erfgoed 2016-2020”. Daarin worden de focus gericht op vier zogenoemde verhaallijnen:

- Bevochten Brabant
- Religieus Brabant
- Innovatief Brabant
- Bestuurlijk Brabant.

In de loop van 2016 zal met partners uit de Brabantse samenleving, zoals overheden, ondernemers, eigenaren en Brabantse steuninstellingen samen worden opgetrokken om tot een verdere uitwerking te komen.

2.4 Maatschappelijke effecten activiteiten Monumentenhuis

De activiteiten van Stichting Monumentenhuis Brabant hebben een belangrijk maatschappelijk effect. Er wordt:

- directe en concrete ondersteuning geboden bij de uitvoering van de gemeentelijke monumentenzorgtaak, waardoor gemeenten beter in staat zijn om hun klanten (monumenteigenaren en andere belanghebbenden) op een goede manier van dienst te zijn;
- directe en concrete inhoud gegeven aan het professionaliseren van en het verhogen van het kennisniveau van gemeenteambtenaren die betrokken zijn bij het Brabantse erfgoed;
- een bijdrage geleverd aan de versterking van de kwaliteit en de effectiviteit van de gemeentelijke monumentenzorg, waardoor het Brabants erfgoed beter wordt behouden en de Brabantse identiteit wordt versterkt;
- inhoud gegeven aan een het vorm geven en in stand houden van een provinciaal kenniscentrum op het gebied van de monumentenzorg;
- een bijdrage geleverd aan de kennisontwikkeling bij gemeenten rond cultuurhistorische waarden en het geven van een impuls aan de inbedding van culturele planologie binnen de gemeentelijke planontwikkeling;
- een impuls gegeven aan de gebiedsgerichte monumentenzorg binnen de provincie, één van de pijlers van het nieuwe monumentenbestel;
- een impuls gegeven aan de herbestemming van monumentale en cultuurhistorisch waardevolle objecten en complexen binnen de provincie, één van de pijlers van het provinciale beleid;
- een bijdrage geleverd aan een verdere ontwikkeling van het erfgoedtoerisme in Brabant;
- en wordt een bijdrage geleverd om monumentenzorg beter te positioneren in het spectrum identiteit - economie – ruimte.

In hoofdstuk 4 worden het maatschappelijk effect per activiteit nader aangeduid.

2.5 Provinciale opdracht voor Stichting Monumentenhuis Brabant in 2015

In samenspraak met de provincie Noord-Brabant heeft Stichting Monumentenhuis Brabant een meerjarenplan voor de periode 2012-2015 opgesteld. Daarin worden de operationalisering van doelen, taken en beoogde resultaten beschreven.

Bij schrijven van 6 december 2011 heeft de provincie ingestemd met het meerjarenplan van het Monumentenhuis.

Opdracht 2015

Bij schrijven van 8 oktober 2014 heeft de provincie Noord-Brabant het Monumentenhuis Brabant uitgenodigd een werkplan in te dienen, bestaande uit de reguliere werkplanactiviteiten op basis van het meerjarenplan 2012-2015 waarbij tevens inzicht wordt geboden in het (meetbaar) maatschappelijk rendement van de gepleegde inspanningen. Daarnaast is gevraagd

te komen tot nieuwe vormen van samenwerking. Concreet is benoemd om samen met Zet een voorstel uit te werken met betrekking tot de integrale kerkenproblematiek rondom de leegstand en herbestemming van monumentaal vastgoed.

De provinciale bijdrage voor de uitvoering van het takenpakket is vastgesteld op een subsidiebedrag van € 184.082,-. Daarin is eenmalig een bedrag van € 8.000,- opgenomen voor het hiervoor genoemde project met Zet.

De subsidie van de provincie is een zogenoemde een begrotingssubsidie.

2.6 Hoofdactiviteiten Stichting Monumentenhuis Brabant

De dienstverlening van Stichting Monumentenhuis Brabant is, zoals verwoord in haar meerjarenplan, erop gericht de kwaliteit en effectiviteit van de gemeentelijke monumentenzorg in onze provincie te verbeteren.

De hoofdactiviteiten in 2015 waren:

- het bieden van een loket voor ondersteuning aan gemeenten;
- het bevorderen van kennis en deskundigheid bij gemeenten op het gebied van wet- en regelgeving ten aanzien van archeologie, cultuurlandschap en monumenten en de inhoudelijke praktijk daarvan;
- het bieden van een platform ter bevordering van de afstemming tussen de betrokken overheden en andere partijen;
- de activering van gemeenten met betrekking tot gebiedsgerichte monumentenzorg en herbestemming;
- het onderzoeken van de mogelijkheden van samenwerking tussen Stichting Monumentenhuis Brabant en Stichting Zet op het gebied van leefbaarheid en herbestemming (religieus) erfgoed.

Met de provincie is afgesproken dat eenmaal per vier jaar een tevredenheids- en wensenonderzoek wordt uitgevoerd. Eind 2014 is dit onderzoek - in de vorm van een enquête - uitgezet onder de Brabantse gemeenten uitgezet. De uitkomsten zijn in 2015 in een rapport gepresenteerd.

Bedoeling was dat deze gegevens als onderlegger zullen gaan dienen voor een nieuw meerjarenplan voor de periode 2016-2019. Omdat de uitwerking van het nieuwe provinciale erfgoedbeleid nog moet plaatsvinden, is in samenspraak met de provincie besloten te wachten met het opstellen van een nieuw meerjarenplan zodat de nieuwe provinciale speerpunten daarin “meegenomen” kunnen worden.

2.7 Doelgroep: de Brabantse gemeenten

De klantenkring van Stichting Monumentenhuis Brabant bestaat uit alle Brabantse gemeenten. In 2015 waren er 66 gemeenten. De dienstverlening van het Monumentenhuis is uniek en is niet te vergelijken met wat voor andere organisaties kan gelden. De vraag is of gemeenten in voldoende mate zijn toegerust (qua fte en kennis) om hun monumentenzorgtaak naar behoren uit te voeren. Het gaat hier om een algemeen en maatschappelijk belang.

Het in 2013 verschenen rapport van de Erfgoedinspectie “*Erfgoed in goede handen? Focus op de gemeentelijke verantwoordelijkheid voor rijksmonumenten, beschermde stads- en dorpsgezichten en archeologie*” spreekt wat dat betreft boekdelen. De Erfgoedinspectie geeft

in dit rapport de stand van zaken weer met betrekking tot de uitvoeringspraktijk van de gemeentelijke monumentenzorg. De bevindingen van de Erfgoedinspectie zijn gebaseerd op diepgaande inspecties bij 43 gemeenten, bevragingen van 155 gemeenten en de Monitor Erfgoedinspectie van alle gemeenten (100% respons).

De Erfgoedinspectie noemt een aantal belangrijke zwakke plekken binnen de gemeentelijke monumentenzorg voor het gebouwde erfgoed (pag. 6 onderzoeksrapport):

- onvoldoende inhoudelijke kennis, bij zowel de gemeenten zelf (soms ook bij grote monumentengemeenten met meer dan 200 rijksmonumenten) als bij de monumentencommissies;
- gebrek aan bouwhistorisch onderzoek bij aanvragen voor een omgevingsvergunning voor wijziging van een beschermd monument, en gebrek aan cultuurhistorisch onderzoek voorafgaand aan bouwplannen in afwijking van de kaders van een bestemmingsplan voor een beschermd gezicht;
- te weinig en onvoldoende deskundig toezicht op omgevingsvergunningen voor wijziging van een beschermd monument, en te weinig structureel toezicht op bestaande voorraad aan beschermde monumenten in de gemeente;
- te weinig toepassing van sancties bij handhaving;
- onvoldoende borging van de cultuurhistorische waarden van de beschermde gezichten, vanwege een te ruime mogelijkheid tot binnenplanse vrijstellingen in de bestemmingsplannen. Bij buitenplanse vrijstellingen wordt vaak geen rekening gehouden met de cultuurhistorische waarden van het beschermde stads- of dorpsgezicht.

Waar het hier gaat om rijksbeschermden objecten en structuren, kan zonder enige schroom worden gesteld dat het bij gemeentelijke monumenten en overige cultuurhistorisch waardevolle elementen eerder slechter dan beter zal zijn.

Het voornoemde klanttevredenheids- en wensenonderzoek bevestigt het beeld van de Erfgoedinspectie. De noodzaak en het belang van een ondersteuningsstructuur ten behoeve van de gemeentelijke monumentenzorg komt er duidelijk in naar voren. Op de vraag *“Is in uw gemeente voldoende kennis aanwezig voor de uitvoering van de gemeentelijke monumentenzorgtaak?”* gaf 61% van de respondenten aan dat dit niet het geval is. In 2010 was dit percentage nog 49%.

2.8 Burgerparticipatie

De betrokkenheid van burgers is een belangrijk aspect binnen het erfgoedveld. Bij dreigende kerksluitingen en sloopplannen van religieus erfgoed bijvoorbeeld laten burgers nadrukkelijk van zich horen. Het gaat daarbij niet alleen om een proteststem, maar ook om buurtactiviteiten gericht op herbestemming van “hun” kerk..

De betrokkenheid van burgers bij monumenten en cultureel erfgoed is ook terug te vinden in de grote belangstelling voor heemkundeverenigingen. Brabants Heem, de koepelorganisatie van circa 130 heemkundeverenigingen in onze provincie, omvat ruim 30.000 heemkundigen. Een ander voorbeeld is Open Monumentendag. Dit is uitgegroeid tot het grootste cultureel evenement in Nederland.

Het Monumentenhuis heeft bij het opstellen van een ontwikkelingsvisie voor de Zuiderwaterlinie in Noordoost-Brabant nadrukkelijk de samenwerking gezocht met lokale heemkundeverenigingen, ondernemers, landschapsbeheerders, waterschap Aa en Maas, toeristische bureau's, erfgoedkunstenaars en nog diverse anderen. Het resultaat is geweldig.

Een grote betrokkenheid uit de regio en allerlei nieuwe initiatieven die van onderop in gang worden gezet.

Ook bij de herbestemming van de Corneliuskerk in Den Hout heeft het Monumentenhuis voor een aanpak van onderop. Met “Stuurgroep Behoud St. Corneliuskerk Den Hout”, een samenwerkingsverband van dorpsbewoners, is in nauw overleg en in afstemming met het parochiebestuur een intensief traject doorlopen. Het resultaat is een gedragen herbestemmingsplan.

2.9 Organisatorische structuur Stichting Monumentenhuis Brabant

Stichting Monumentenhuis Brabant heeft geen eigen personeel in dienst. Voor de uitvoering van haar taken worden werknemers ingehuurd van Stichting Behoud Monumenten Brabant tegen een all-in uurtarief van € 72,-. Er bestaat geen BTW-verplichting.

Het bestuur van Stichting Monumentenhuis Brabant bestond in 2015 uit:

- voorzitter : de heer W.J.A. Raaphorst
- secretaris : de heer A.M.T. Naterop
- penningmeester : de heer J.L.W. van Dijk
- Bestuursleden : de heer G.A.A.J. Janssen, vicevoorzitter
de heer mr. A.H.P.G. van de Kerkhof

2.10 Begrotingsopzet

Stichting Monumentenhuis Brabant heeft zelf geen personeel in dienst gekwalificeerde medewerkers worden ingehuurd van Stichting Behoud Monumenten Brabant. Door de inhuur van personeel tegen een all-in uurtarief is een – gebruikelijke – begrotingsopzet met een kostenverdeelstaat, waarbij een onderverdeling wordt gemaakt naar salariskosten, huisvestingskosten en dergelijke, niet mogelijk. Deze werkwijze heeft als voordeel dat het bedrijfsrisico wordt uitgeschakeld en dat er heel effectief en overzichtelijk kan worden gewerkt.

Stichting Monumentenhuis Brabant maakt een doorbelasting van baten en lasten naar activiteit mét een uitsplitsing van:

- a) directe kosten;
- b) indirecte uren;
- c) directe kosten (o.a. opmaakkosten nieuwsbrief, hosting, porto, papier)

In de begroting van Stichting Monumentenhuis Brabant wordt een onderscheid gemaakt tussen de ureninzet die direct gerelateerd is aan de uitvoering van de producten en diensten van Stichting Monumentenhuis Brabant én de indirecte uren.

Ad a) De directe ureninzet voor de producten en diensten wordt concreet benoemd (zie hoofdstuk 4). Via een urenverantwoording wordt deze bijgehouden en verrekend met Stichting Behoud Monumenten Brabant. De ureninzet in 2015 was in totaal 2226,5 uur. De kosten voor de directe ureninzet komen hiermee uit op $2226,5 \times € 72,- = € 160.308,-$.

Ad b) het aantal indirecte uren bedroeg in 2015: 214 uur.

Bij de indirecte ureninzet gaat het om activiteiten die weliswaar direct verband houden met de steunpuntaak, maar die niet als product of dienst zijn aan te merken. Het gaat bijvoorbeeld om

overleg met RCE, Provincie, Brabantse monumentenorganisaties, en dergelijke. In totaal betreft het hier om een ureninzet van 214 uur, oftewel $214 \times € 72,- = € 15.408,-$. Daarnaast zijn er de accountantskosten (€ 3.000,-). De indirecte kosten over 2015 komen daarmee uit op € 18.408,-.

Ad c) De post 'Indirecte kosten divers' zijn gelijk gehouden aan 2014, oftewel een bedrag van € 5.750,-.

3. Omgevingsanalyse

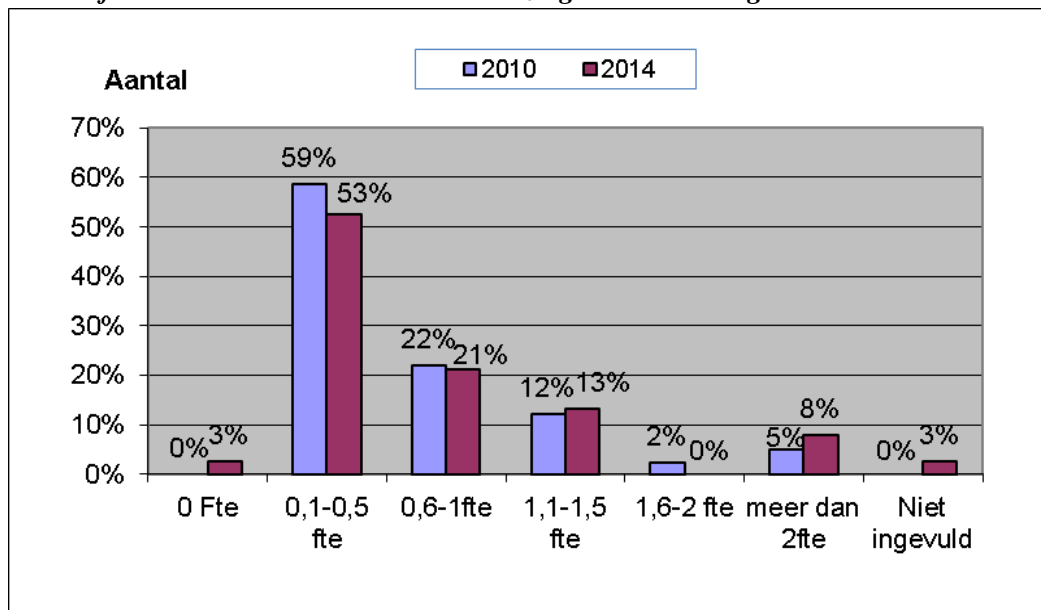
De activiteiten van Stichting Monumentenhuis Brabant zijn erop gericht gemeenten op non-profitbasis te adviseren en te ondersteunen bij de uitvoering van de gemeentelijke monumentenzorgtaak. Een andere doelstelling is om gemeenten te professionaliseren teneinde de kwaliteit en de effectiviteit van de monumentenzorg te verbeteren.

Het in 2014-2015 uitgevoerde tevredenheids- en wensenonderzoek betr. de dienstverlening van het Monumentenhuis heeft belangrijke informatie aangedragen voor de omgevingsanalyse. Daarnaast hebben onze ervaringen uit het veld, het Planoverleg en het Beleidsoverleg met RCE en de provincie Noord-Brabant input geleverd voor de omgevingsanalyse.

3.1 Monumentenzorg onder druk

Monumentenzorg blijkt bij de Brabantse gemeenten heel divers te zijn georganiseerd. Uit het tevredenheids- en wensenonderzoek van het Monumentenhuis Brabant blijkt dat 36,8% maakt deel uit van de afdeling Ruimtelijke Ontwikkeling, ruim 7,9% is ondergebracht bij Zorg-Welzijn-Cultuur, 23,7% is verspreid over verschillende afdelingen (bouw-/woningtoezicht, volks-huisvesting, subsidie verlening); bij 31,6% is het weer anders georganiseerd.

Aantal fte beschikbaar voor monumentenzorg incl. archeologie



(Bron: 'Dienstverlening Stichting Monumentenhuis Brabant: tevredenheids- en wensenonderzoek 2014')

De gemeentelijke monumentenzorg geniet in de meeste Brabantse gemeenten niet veel aandacht. Dat blijkt uit het aantal fte's, dat hiervoor beschikbaar is gesteld. Ten gevolge van de economische crisis en de daarmee gepaard gaande bezuinigingen is het aantal fte's in flink wat gemeenten verder teruggeschoefd.

Deze ontwikkeling zie je Brabant-breed, zowel bij grote gemeenten (bijv. Tilburg) als bij kleine gemeenten (Rucphen). Er zijn zelfs Brabantse gemeenten die de monumentenambtenaar helemaal hebben wegbezuinigd (Laarbeek); daar is alleen nog een aanspreekpunt voor vergunningverlening.

In de meeste Brabantse gemeenten is minder dan 0,5 fte beschikbaar voor het totale monumentenwerkveld inclusief archeologie. Uit ervaringsgegevens van het Monumentenhuis is ons bekend dat van deze groep gemeenten een groot deel echt op het allerlaagste niveau zit, namelijk een fte-inzet van niet meer dan 0,1 à 0,2 fte.

Stilstand

Het ontwikkelen van nieuw beleid is in heel veel gemeenten stil gevallen, terwijl de noodzaak daartoe wel aanwezig is. In dit verband kan onder meer verwezen worden naar de problematiek van de leegkomende kerkgebouwen. De meeste gemeenten houden zich daarvan (nog) afzijdig, terwijl een actieve opstelling juist gewenst is.

In het tevredenheids- en wensenonderzoek komt naar voren dat de ondersteuningsbehoefte voor beleidsontwikkeling is gezakt van 34,1% in 2010 naar 12% in 2014. Dit hangt samen met de hier beschreven situatie. Als er op beleidsniveau amper nog iets gebeurt, is er ook geen behoefte aan ondersteuning.

Achteruitgang

In tal van gemeenten is niet alleen sprake van een stilstand, maar is ook de gemeentelijke monumentenzorg ten prooi gevallen aan de bezuinigingsdrift. In deze gemeenten is sprake van achteruitgang. Dit komt tot uitdrukking in:

- het opzeggen van collectieve abonnementen op de Monumentenwacht Noord-Brabant;
- het stopzetten van projecten, zoals het actualiseren van de gemeentelijke monumentenlijst;
- het afvoeren van objecten van de gemeentelijke monumentenlijst, en soms zelfs het voornemen om de gemeentelijke monumentenlijst helemaal in te trekken;
- het verminderen van de subsidieregeling voor gemeentelijke monumenten, en soms zelfs het helemaal afschaffen ervan.

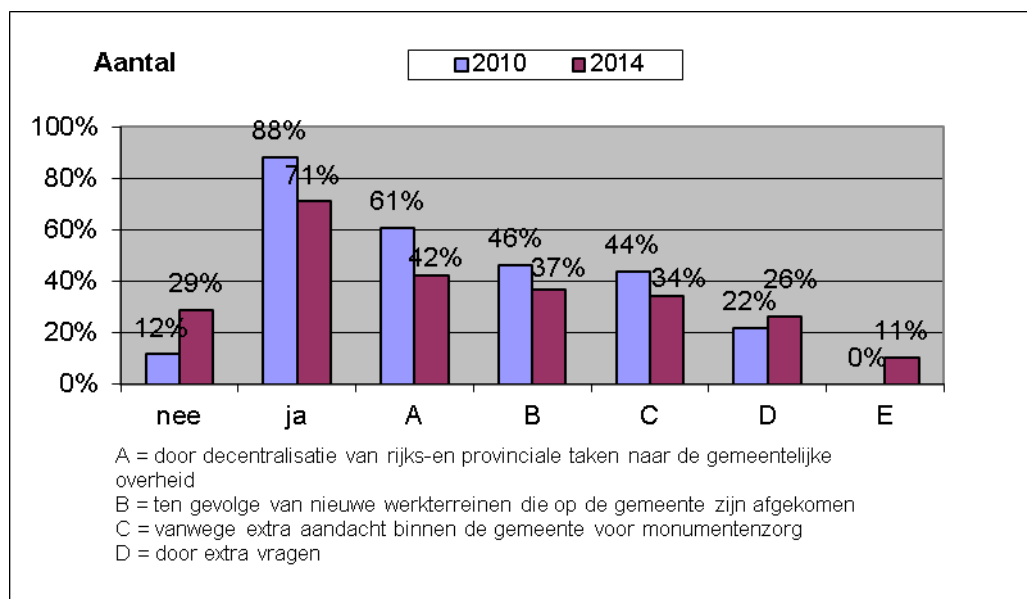
Toename gemeentelijke monumentenzorgtaak

Ondertussen is de gemeentelijke monumentenzorgtaak alleen maar toegenomen en wordt, als uitvloeisel van het MoMo-beleid, nog meer van gemeenten verwacht::

- o vanaf 1 januari 2012 geldt de algemene maatregel van bestuur die het vergunningsvrij wijzigen van rijksmonumenten en het vergunningsvrij bouwen in beschermde gezichten regelt. Vergunningverlening is een aangelegenheid van gemeenten.
- o vanaf 1 januari 2012 geldt de wijziging van het *Besluit ruimtelijke ordening*, waarin is bepaald dat bij het maken van bestemmingsplannen vroegtijdig rekening moet worden gehouden met cultuurhistorie en dat hiermee in het afwegingsproces moet worden betrokken. Ook bij ruimtelijke ontwikkelingsplannen dient cultuurhistorie volwaardig te worden “meegewogen”. Dat brengt extra bemoeienis en dus personeelsinzet met zich mee... én het vraagt om voldoende kennis van de diverse cultuurhistorische aspecten.
- o herbestemming is een belangrijke pijler binnen het erfgoedbeleid, zowel bij het Rijk als de provincie. Met name op lokaal niveau moet hier invulling aan worden gegeven. Veel gemeenten hebben hier echter amper ervaring mee.
Een monumentencategorie die in dit verband veel aandacht en zorg vraagt is het religieus erfgoed. Visie- en beleidsontwikkeling worden bij de meeste gemeenten node gemist.

Op de vraag “*ervaart u dat de gemeentelijke monumentenzorgtaak de laatste jaren omvangrijker is geworden?*” antwoordde 71% ‘ja’. Vier jaar geleden werd deze vraag door 88% positief beantwoord. Er is dus sprake van een voortschrijdende verzwaring. Hierbij moet nog in acht worden genomen dat aantal nee-zeggende ook deelantwoorden bij de ja-categorie heeft vermeld, zodat het aantal ja-zeggende feitelijk nog hoger is.

Is de gemeentelijke monumentenzorgtaak de laatste jaren omvangrijker geworden?



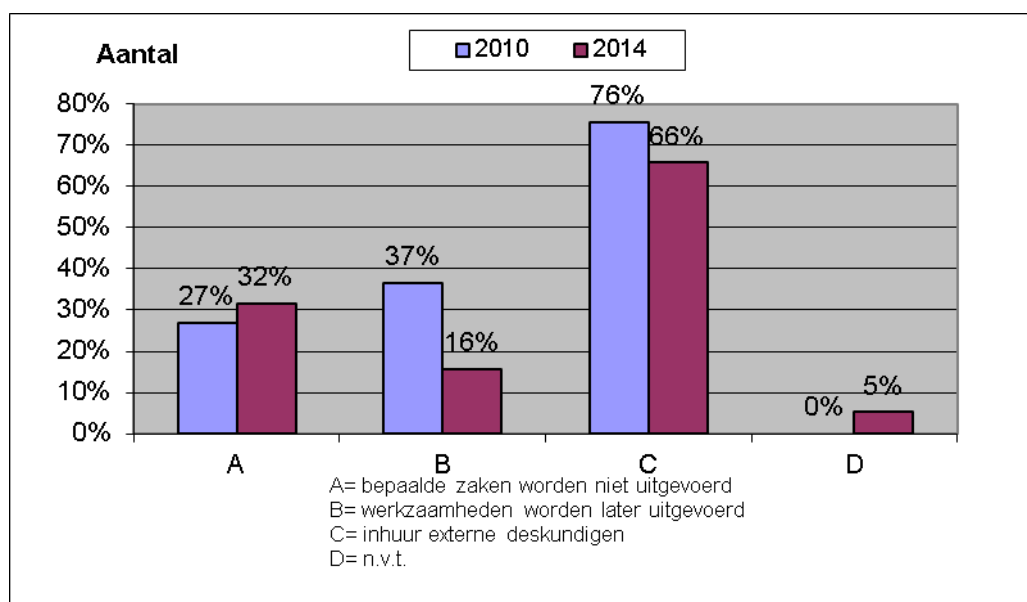
N.b. bij deze vraag waren meerdere antwoorden mogelijk.

(Bron: 'Dienstverlening Stichting Monumentenhuis Brabant: tevredenheids- en wensenonderzoek 2014')

Ten gevolge van het omvangrijker worden van de gemeentelijke monumentenzorgtaak komt de uitvoering van een aantal werkzaamheden in de knel vanwege capaciteits- en/of kennisproblemen. Monumentambtenaren lossen dit probleem op door in toenemende mate te kiezen voor het niet meer uitvoeren van bepaalde zaken.

Het merendeel van de monumentambtenaren is van mening dat er te weinig tijd beschikbaar is voor de uitvoering van de gemeentelijke monumentenzorgtaak. Hierbij moet in acht worden genomen dat de monumentenzorgtaak de laatste jaren veelal verdeeld is over meerdere personen. Zo is vergunningverlening in bijna alle gemeenten bij de afdeling VTH ondergebracht.

Capaciteits- of kennisproblemen bij uitvoering van de gemeentelijke monumentenzorgtaak



N.b. bij deze vraag waren meerdere antwoorden mogelijk.

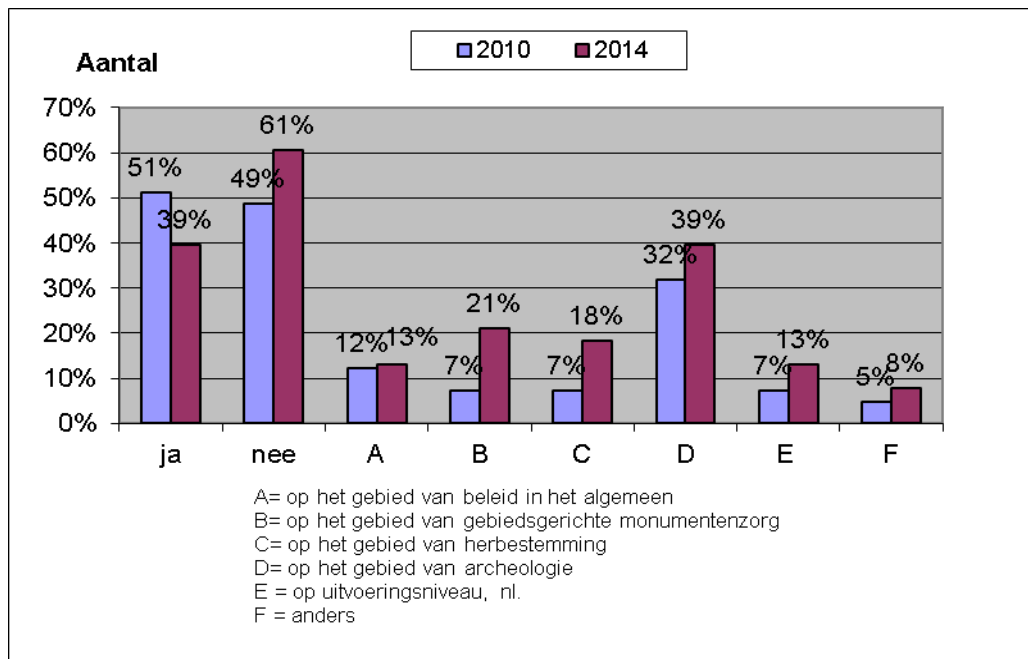
(Bron: 'Dienstverlening Stichting Monumentenhuis Brabant: tevredenheids- en wensenonderzoek 2014')

Noodzaak ondersteuningsstructuur

De bevindingen van de Erfgoedinspectie in haar in 2013 verschenen rapport “*Erfgoed in goede handen? Focus op de gemeentelijke verantwoordelijkheid voor rijksmonumenten, beschermde stads- en dorpsgezichten en archeologie*” m.b.t. de noodzaak van een ondersteuningsstructuur voor de gemeentelijke monumentenzorg worden bevestigd in het tevredenheids- en wensenonderzoek.

Op de vraag “*Is in uw gemeente voldoende kennis aanwezig voor de uitvoering van de gemeentelijke monumentenzorgtaak?*” antwoordde 39% ‘ja’ (in 2010 was dat 51%), terwijl 61% nu van mening is dat dit niet het geval is.

Is in uw gemeente voldoende kennis aanwezig voor de uitvoering van de gemeentelijke monumentenzorgtaak?



(Bron: ‘Dienstverlening Stichting Monumentenhuis Brabant: tevredenheids- en wensenonderzoek 2014’)

Conclusie: de noodzaak voor en het belang van een ondersteuningsstructuur voor de gemeentelijke monumentenzorg is de laatste jaren nog meer toegenomen!

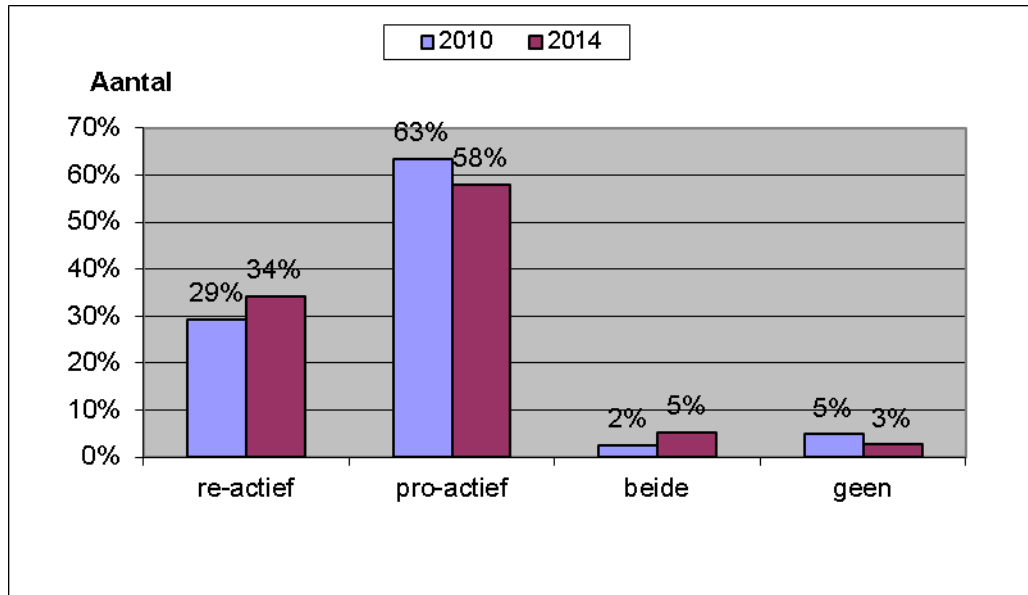
3.2 Pro-actieve dienstverlening

De ontwikkelingen binnen de monumentenzorg, de ontvangen signalen omtrent de uitvoeringspraktijk van de gemeentelijke monumentenzorg (beschreven in paragraaf 3.1) en de uitkomsten van het tevredenheids- en wensenonderzoek geven het Monumentenhuis Brabant aanleiding om nog meer in te zetten op een proactieve dienstverlening. In 2015 is daar invulling aan gegeven door gemeenten actief te benaderen. Met 35 gemeenten is het afgelopen jaar het gesprek aangegaan over gebiedsgerichte monumentenzorg en de herbestemming van (religieus) erfgoed.

Deze thema's – gebiedsgerichte monumentenzorg en de herbestemming van monumenten – zijn ook de speerpunten van het erfgoedbeleid van rijk en provincie.

Uit het tevredenheids- en wensenonderzoek blijkt dat de meeste gemeenten behoefte hebben aan een pro-actieve dienstverlening.

Ondersteuningsbehoefte – soort dienstverlening



(Bron: Dienstverlening St. Monumentenhuis Brabant: tevredenheids- en wensenonderzoek 2014)

3.4. Meten is weten

Behalve het al veelvuldig genoemd tevredenheids- en wensenonderzoek is het afgelopen jaar aan de hand van evaluatieformulieren ook gemeten hoe de cursusbijeenkomsten worden gewaardeerd. In hoofdstuk 4 zal daarop worden teruggekomen.

Wat betreft het tevredenheids- en wensenonderzoek was met de provincie Noord-Brabant overeengekomen dat dezelfde werkwijze en vraagstelling als in 2010 zou worden gehanteerd, zodat het mogelijk is om vergelijkingen te maken. Het onderzoek van 2010 is dan te beschouwen als 0-meting.

Het doel van het tevredenheids- en wensenonderzoek is te vernemen:

- a) in welke mate gemeenten tevreden zijn over de huidige dienstverlening van Stichting Monumentenhuis Brabant;
- b) of het huidige dienstenpakket van Stichting Monumentenhuis Brabant aansluit bij de behoeften van de gemeenten;
- c) of gemeenten bij de uitvoering van hun monumentenzorgtaak behoefte hebben aan nog andere dienstverlening door Stichting Monumentenhuis Brabant. Zo ja, wat zijn dan de wensen?

Aan het tevredenheids- en wensenonderzoek is deelgenomen door 38 van de 67 gemeenten, oftewel een respons van 56,7%. De enquête is ingevuld door zowel grote als kleine (monumenten)gemeenten. Daarmee is een representatief beeld verkregen.

4. Activiteiten 2015 met ureninzet

De ondersteuningsstructuur van de stichting is deels reactief, hetgeen verband houdt met de concrete ondersteuningsbehoefte van gemeenten. Men wil hulp vanwege een concrete vraag en/of probleem bij de uitvoering van de gemeentelijke monumentenzorgtaak. Die hulpvraag houdt nauw verband met een gebrek aan kennis, expertise en/of tijd bij veel ambtenaren.

4.1 Eerstelijns ondersteuning gemeenten

Om gemeenten op een directe wijze te helpen en te ondersteunen naar aanleiding van vragen en problemen bij de uitvoering van de gemeentelijke monumentenzorgtaak biedt Stichting Monumentenhuis Brabant een eerstelijns ondersteuning aan, bestaande uit:

- a) een gratis helpdesk voor gemeenten;
- b) een gratis spreekuur/consult op locatie.

Deze ondersteuning was in 2015 beschikbaar voor alle 67 Brabantse gemeenten.

Resultaat/door:

Het leveren van eerstelijns ondersteuning aan de Brabantse gemeenten. Concreet is hulp geboden naar aanleiding van vragen en problemen bij de uitvoering van de gemeentelijke monumentenzorgtaak.

4.1 - a: Helpdesk voor gemeenten

Het betreft hier het gehele terrein van de monumentenzorg en de archeologie, zoals:

- het vergunningetraject, restauratie, instandhouding;
- opdrachtgeverschap binnen de archeologie;
- het gemeentelijke monumentenbeleid;
- subsidiemogelijkheden (regelingen – voorwaarden – traject);
- gebiedsgerichte monumentenzorg;
- herbestemming.

De vragen zijn ontvangen per telefoon, per e-mail of per post. Veelal kon direct antwoord worden gegeven. Was dit niet het geval, dan is via de back office hierin voorzien. Vanuit het secretariaat van Stichting Monumentenhuis Brabant is er op toegezien dat de vragenstellers tijdig zijn teruggebeld. In geval de inhoudelijke afhandeling niet zelf in huis kon plaatsvinden, is doorverwezen naar andere organisaties en instanties (Stichting de Brabantse Boerderij, RCE, NRF, Monumentenwacht, Erfgoed Brabant).

Via deze dienstverlening is een bijdrage geleverd aan de kwaliteitsbevordering van monumentenambtenaren. Daarnaast had de helpdesk ook een signaalfunctie voor Stichting Monumentenhuis Brabant. Knelpunten in de dagelijkse praktijk van de gemeentelijke monumentenzorg zijn via de helpdesk gesignaleerd en in beeld gebracht bij de verschillende partners (Rijk, Provincie, specifieke monumentenorganisaties).

Een aantal keren heeft dit geleid tot vervolgactiviteiten, zoals bespreking ervan tijdens cursussen en scholingsbijeenkomsten of nadere berichtgeving erover in een nieuwsbrief. In 2015 bedroeg het aantal vragen voor de helpdesk om en nabij de 535. In 2015 hebben 51 van de 67 gemeenten gebruikgemaakt van de helpdesk. Dit is een bereik van 76%.

Ureninzet 2015: 478 uur

4.1 - b: Spreekuur voor gemeenten/consult op locatie

Het betreft hier overleg en individuele consulten op locatie voor het beantwoorden van complexe vragen en/of informatieoverdracht, bijvoorbeeld over aspecten betreffende de instandhouding en/of restauratie van monumentale panden, waardestellend onderzoek voor boerderijen, herbestemming, het actualiseren van een monumentenlijst, beleidsontwikkeling, het opstellen van een subsidieregeling voor gemeentelijke monumenten, de herontwikkeling van een gebied met daarin monumentale waarden e.d.

Een andere reden om te kiezen voor een persoonlijk onderhoud kan zijn dat de desbetreffende monumentenambtenaar nog onervaren is. Dat laatste komt steeds vaker voor. Door het aanreiken van nadere informatie wordt hem/haar belangrijke bagage meegegeven, die hem/haar goed van pas kan komen bij de uitvoering van de gemeentelijke monumententaak.

Het afgelopen jaar is deze dienstverlening aan 39 gemeenten verstrekt, oftewel een bereik van 58%.

Ureninzet 2015: 301 uur

Effect van deze eerstelijnsondersteuning:

- Er is een bijdrage geleverd aan het verbeteren van de kwaliteit en effectiviteit van de gemeentelijke monumentenzorg.
- Het maatschappelijk effect van deze eerstelijns ondersteuning is dat Brabants erfgoed beter is behouden. Dit versterkt de Brabantse identiteit en zorgt voor verbetering van het woon-, leef- en vestigingsklimaat.

Kosten ureninzet eerstelijnsondersteuning:

- Helpdesk: € 34.416,- (478 uur x € 72,-)
- Spreekuur/consult op locatie: € 21.672,- (301 x € 72,-).

4.2 Platform van afstemming en overleg

Teneinde de kwaliteit en de effectiviteit van de monumentenzorg te bevorderen en afstemming tussen de verschillende adviesinstanties te bewerkstelligen wordt een platform geboden waar relevante partijen elkaar kunnen ontmoeten en tot afstemming kunnen komen. Als uitwerking daarvan wordt het zogenoemde Planoverleg georganiseerd, waar wordt geadviseerd over wijzigingsplannen betreffende rijksmonumenten.

4.2 - c: Planoverleg

Aan het Planoverleg nemen regelmatig gemeenten, architecten, monumenteigenaren en leden van monumentencommissies deel. Het Planoverleg richt zich hoofdzakelijk op ingrijpende restauratieplannen, waarbij de insteek is om deze plannen zoveel mogelijk in het voortraject te bespreken. Het blijkt namelijk dat gemeenten en monumenteigenaren hier het meeste behoefte aan hebben. Zeker voor complexe restauratie- en ontwikkelingsplannen is het van belang dat betrokkenen vroegtijdig een preadvies ontvangen, zodat de kwaliteit van het plan – indien dat nodig is – kan worden verbeterd. Tijdens de bespreking van plannen worden veelvuldig tips, ideeën en suggesties aangereikt, vindt er informatie- en kennisoverdracht plaats e.d. Bijkomend voordeel is dat het vergunningetraject veelal sneller doorlopen kan worden.

Het afgelopen jaar was er een flinke toename van het aantal voorgelegde plannen en het aantal

bezoekende gemeenten. Daarom is besloten de dienstverlening uit te breiden en het Planoverleg 2x per maand te laten plaatsvinden, afwisselend in Geertruidenberg en Den Bosch.

Het Planoverleg functioneert tevens als signaleringsbaak voor de deelnemende partijen (RCE, Provincie en Monumentenhuis). Ontwikkelingen en eventuele knelpunten binnen de Brabantse monumentenzorg worden onder de aandacht gebracht en besproken. Dit leidt soms tot vervolgacties, zoals een bezoek aan een gemeente om aandacht te vragen voor een bepaalde zaak. Als zodanig fungeert het Planoverleg ook steeds meer als een beleidsoverleg. Een heel vaak terugkomend bespreekpunt was het functioneren en de kwaliteit van de gemeentelijke monumentencommissies,

In 2015 kwam het Planoverleg 11x bijeen. Het aantal behandelde bouwplannen bedroeg 40 excl. de beleidszaken; het aantal gemeenten waarvan een plan werd besproken was 24.

Effect:

- De kwaliteit en effectiviteit van de monumentenzorg is verbeterd door een platform te bieden waar relevante partijen elkaar kunnen ontmoeten en tot afstemming kunnen komen. Hierdoor wordt de kwaliteit en de haalbaarheid van restauratie- en herbestemmingsplannen vergroot.
- Doordat relevante partijen elkaar ontmoeten en tot afstemming komen wordt eerder inzicht gekregen in algemene ontwikkelingen en knelpunten binnen de Brabantse monumentenzorg.
- Door deze afstemming wordt het Brabants erfgoed beter behouden. Dit versterkt de Brabantse identiteit en zorgt voor verbetering van het woon-, leef- en vestigingsklimaat.

Kosten ureninzet:

□ Planoverleg: 276 uur x € 72,- € 19.872,-.

4.3 Professionalisering gemeenten

Pijlers van een goede gemeentelijke monumentenzorg zijn kennis en deskundigheid van de monumentambtenaren. De voortdurende veranderingen binnen archeologie, cultuurlandschap en monumenten (zowel de wet- en regelgeving als allerlei inhoudelijke aspecten) vragen om een adequate en effectieve wijze van deskundigheidsbevordering en kennisontwikkeling van ambtenaren. Teneinde de kwaliteit en effectiviteit van de gemeentelijk monumentenzorg te verbeteren is er een ondersteuningsstructuur voor kennisontwikkeling, bestaande uit:

- c) een website;
- d) een gratis nieuwsbrief;
- e) scholingsbijeenkomsten en cursussen voor gemeenteambtenaren.

Resultaat/door:

- het leveren van dienstverlening gericht op deskundigheidsbevordering en kennisontwikkeling, met name ten behoeve van gemeenteambtenaren die werkzaam zijn op het gebied van archeologie, cultuurlandschap en monumenten.

4.3 -d: Website

Het belang van een goede website is onmiskenbaar. Het is algemeen ingeburgerd dat via Google op zoek wordt gegaan naar informatie en antwoorden op vragen. Het actueel houden en verbeteren van de website is dan ook een 'must'.

De website van Stichting Monumentenhuis Brabant telt een groot aantal bezoekers. Ten opzichte van 2014 weliswaar een kleine daling, maar met 624.053 hits in 2015 een zeer respectabel aantal.

De ureninzet in 2015 was 210 uur.

4.3- e: Nieuwsbrieven en digitale specials

Behalve via een actuele website, heeft informatievoorziening over monumenten en archeologie via een eigen nieuwsbrief en digitale specials plaatsgevonden. In de nieuwsbrieven is allerlei nuttige informatie verstrekt over ontwikkelingen binnen de monumentenzorg, gewijzigde wet- en regelgeving, lopende projecten en initiatieven e.d. Het bereik van de nieuwsbrief naar gemeenten is 100%.

In 2015 is de nieuwsbrief 4 x verschenen. De nieuwsbrieven zijn gestuurd aan alle portefeuillehouders Monumentenzorg, ambtenaren Monumentenzorg en R.O. Ook betrokkenen in het veld, waaronder de heemkundeverenigingen in onze provincie, hebben de nieuwsbrief ontvangen. De oplage is 475 exemplaren.

Vanwege de actualiteit is het soms nodig om snel informatie naar monumentenambtenaren te sturen. Daarnaast zijn er onderwerpen die om uitvoerige info/uitleg vragen. Daarom wordt gebruikgemaakt van digitale 'specials'. In 2015 zijn er negen digitale specials verstuurd.

De urenbesteding in 2015 voor de nieuwsbrieven en digitale specials was 211,5 uur.

4.3 - f: Scholingsbijeenkomsten en cursussen voor gemeenteambtenaren

In 2015 heeft Stichting Monumentenhuis Brabant drie scholingsbijeenkomsten en cursussen (mede) georganiseerd.

- 25 juni 2015 in Geertruidenberg: cursus 'Erfgoedwet' (i.s.m. met RCE).
Aantal aanwezigen: 25; aantal deelnemende gemeenten: 19.
Aantal gemeenten achteraf nog geïnformeerd: 10.
Van degenen die op de cursusbijeenkomst aanwezig waren hebben 23 (oftewel 92%) het evaluatieformulier ingevuld. Op de vraag of de cursus aan het doel heeft beantwoord was de respons: geheel 13,1%, grotendeels 47,8%, redelijke mate 34,8%, gedeeltelijk 4,3%.
- 14 oktober 2014 in Den Bosch: cursus 'Actualiteiten en Ontwikkelingen in de monumentenzorg' (in samenwerking met het Nationaal Restauratiefonds en RCE).
Door het Monumentenhuis werd in het ochtendprogramma een inhoudelijke bijdrage geleverd tijdens de kenniscarrousel (over gebiedsgerichte monumentenzorg).
's middags werd een bijdrage geleverd over het thema "het vermarkten van (moeilijke) monumenten".
Het aantal deelnemers was 35; de waardering was 7,6.
- 10 december 2015 in Geertruidenberg: cursus 'kennisontwikkeling en deskundigheidsbevordering gemeentelijke monumentencommissies' (voor West-Brabant).
Aantal aanwezigen: 19; deelnemende gemeenten 15.
Op de vraag of de cursus aan het doel heeft beantwoord was de respons: geheel 21,4%, grotendeels 42,8%, redelijke mate 21,4%, gedeeltelijk 14,4%.

De in 2015 gepleegde ureninzet voor scholingsbijeenkomsten en cursussen was 244 uur.

Effect activiteiten gericht op de professionalisering van gemeenten:

- Het kennisniveau van ambtenaren monumentenzorg en R.O. is verbeterd.
- Er is een bijdrage geleverd aan de professionalisering van gemeenten op het gebied van de monumentenzorg en archeologie.
- De kwaliteit van de gemeentelijke monumentenzorg is verbeterd.
- Het Brabants erfgoed is beter behouden. Dit versterkt de Brabantse identiteit en zorgt voor verbetering van het woon-, leef- en vestigingsklimaat.

Kosten ureninzet professionalisering gemeenten:

- Website: 1210 uren x € 72,- = € 15.120,-.
- 4 nieuwsbrieven en 8 digitale specials: 211,5 uren x € 72,- = € 15.228,-.
- 3 cursussen: 244 x € 72,- = € 17.568,-.

4.4 Activering gemeenten m.b.t. gebiedsgerichte monumentenzorg en herbestemming

Pijlers van het nieuwe monumentenbeleid, zowel van Rijk als provincie, zijn gebiedsgerichte monumentenzorg en herbestemming. Voor de meeste Brabantse (monument)ambtenaren zijn dit nog steeds vrij onbekende terreinen. In het verlengde van Rijk en provincie heeft Stichting Monumentenhuis Brabant daarom gebiedsgerichte monumentenzorg en herbestemming tot speerpunten van haar activiteitenplan voor de jaren 2012-2015 benoemd. Op een proactieve wijze en vanuit een brede benadering is hier invulling aan gegeven.

4.4 - g: Activering gemeenten m.b.t. gebiedsgerichte monumentenzorg

Het doel is het leveren van een bijdrage aan de kennisontwikkeling bij gemeenten rond cultuurhistorische waarden en het geven van een impuls aan de inbedding van culturele planologie binnen de gemeentelijke planontwikkeling. Daarmee wordt tevens een impuls en bijdrage gegeven aan de gebiedsgerichte monumentenzorg binnen de provincie.

Daartoe zijn het afgelopen jaar alle 67 Brabantse gemeenten geïnformeerd over ruimtelijke ordening en erfgoed, in het bijzonder over opdrachtgeverschap bij cultuurhistorisch onderzoek en de provinciale Verordening Ruimte. Daartoe hebben zij een brochure van de RCE over dit onderwerp en een digitale nieuwsbrief ontvangen.

Verder hebben 35 gemeenten een persoonlijke toelichting hierover gekregen.

Alle bij het Brabants Particulier Grondbezit aangesloten landgoedeigenaren hebben informatie ontvangen over doorontwikkelingsmogelijkheden van hun landgoed. Verder zijn er persoonlijke gesprekken geweest met de eigenaren/beheerders van de Wouwse Plantage, Wilhelminapark (Boxtel), De Berkt (Heesch), Zionsburg (Vught), de Utrecht (Hilvarenbeek en Reusel - de Mierden), de Hoevens (Alphen) en kasteel Heeswijk.

Voorts is deelgenomen aan een werkconferentie op de Mattenburg (Woensdrecht) over doorontwikkeling van landgoederen in relatie tot de provinciale Verordening Ruimte.

Er is geadviseerd en ondersteuning verleend bij het opstellen van een ontwikkelingsvisie voor de Zuiderwaterlinie in Noordoost-Brabant, een gebiedsplan voor wijk Hoevenbraak in Schijndel en het Postels Hofke in Eersel, over het opstellen of actualiseren van een cultuurhistorische waardenkaart voor de gemeenten Son en Breugel, Oirschot, Dongen en Waalwijk.

Aan diverse gemeenten en boerdijeigenaren is informatie verstrekt en is geadviseerd over verruiming van de gebruiksmogelijkheden en de herbestemming van cultuurhistorisch waardevolle boerderijen.

Resultaat / door:

- Het informeren van de Brabantse gemeenten m.b.t. opdrachtgeverschap bij cultuurhistorisch onderzoek, waaronder aandachtspunten en een stappenplan.
- Informatieverstrekking aan de Brabantse gemeenten over de Verordening Ruimte.
- In een persoonlijk gesprek is aan 35 Brabantse gemeenten (53% bereik) nadere uitleg gegeven over opdrachtgeverschap bij cultuurhistorisch onderzoek en de provinciale Verordening Ruimte.
- Advisering en ondersteuning van zeven landgoedeigenaren bij het zoeken naar doorontwikkelingsmogelijkheden en nieuwe economische dragers.
- Advisering en ondersteuning bij de totstandkoming/actualisering van vier cultuurhistorische waarden-kaarten en een gebiedsontwikkelingsvisie.

Het maatschappelijk effect van de hier beschreven activiteiten is dat het Brabants erfgoed beter behouden blijft. Dit versterkt de Brabantse identiteit en zorgt voor verbetering van het woon-, leef- en vestigingsklimaat.

4.4 -h: *Activering gemeenten m.b.t. herbestemming van (religieus) erfgoed*

Het zoeken naar een nieuwe functie voor de vele honderden cultuurhistorisch waardevolle gebouwen die leeg staan / leeg komen is dé uitdaging voor de komende tijd. Enerzijds om cultuurhistorische waarden, identiteit en ruimtelijke kwaliteit te behouden, anderzijds om een bijdrage te leveren aan het vinden van oplossingen voor het probleem van de schaarse ruimte. Door middel van herbestemming en hergebruik van monumentale gebouwen kan hier invulling aan gegeven worden. Dit vanuit de visie: behoud door ontwikkeling.

Daartoe zijn alle 67 Brabantse gemeenten geïnformeerd via toezending van:

- de brochure “Aandachtspunten bij onderzoek naar herbestemming” (uitgave RCE)
- informatie over de rijksregeling “Subsidieregeling Stimulering Herbestemming Monumenten”
- informatie over provinciale subsidieregeling “Procesondersteuning vrijkomende kerkgebouwen”
- informatie over provinciale subsidieregeling “Buurtkerken.

Verder hebben 35 gemeenten hierover een persoonlijke toelichting gekregen, alsook hebben we tal van kerkbesturen en buurtcomités van informatie voorzien.

Bij de zoektocht naar herbestemmings- en doorontwikkelingsmogelijkheden van het Paleis van Justitie in Den Bosch, de leerfabriek aan de Hoofdstraat in Rijen, het KVL-complex in Oisterwijk de Knoptorenkerk in Sint-Oedenrode, de Corneliuskerk in Den Hout, villa Mariënhof in Tilburg, het klooster aan de Burg. Van Houdtplein in Bladel, de muziekschool aan de Kerkstraat in Dongen, de kerk in Budel Dorplein, het kloostercomplex aan de Schoolstraat in Dongen, de kerk in Moerstraten, de kerk in Lage Zwaluwe, de kerk in Lage Mierde, twee kerken in Valkenswaard en nog een paar kerk meer is concrete ondersteuning geboden in de vorm van advisering, het aanreiken van stappenplannen, deelname aan overleg etc.

Resultaat / door:

- Het informeren van de Brabantse gemeenten over herbestemming, waaronder aandachtspunten bij herbestemming en een stappenplan voor de opdrachtgever.

- In een persoonlijk gesprek is aan 35 Brabantse gemeenten (53% bereik) nadere uitleg gegeven over (het belang van) herbestemming, de gemeentelijke rol en verantwoordelijkheid, aandachtspunten bij herbestemming, subsidiemogelijkheden e.d.
- Bij zo'n 20 herbestemmingsprojecten heeft concrete advisering en ondersteuning plaatsgevonden.

Effect:

- Er is een bijdrage geleverd aan de kennisontwikkeling bij gemeenten rond herbestemming van (religieus) erfgoed en het geven van een impuls aan de herbestemming van monumentale en cultuurhistorisch waardevolle objecten en complexen.
- Aan diverse eigenaren van monumentale gebouwen is een impuls en inhoudelijke bijdrage geleverd voor de herbestemming en doorontwikkeling van een leegstaand/leegkomend monumentaal gebouw.
- Het maatschappelijk effect hiervan is dat het Brabants erfgoed beter behouden blijft. Dit versterkt de Brabantse identiteit en zorgt voor verbetering van het woon-, leef- en vestigingsklimaat.

Kosten activering gemeenten m.b.t. gebiedsgerichte monumentenzorg en herbestemming:

- Ureninzet: 399 uur..
- Kosten: 399 uur x € 72,- = € 28.728,-.

4.5 Opstellen voorstel i.s.m. Zet voor aanpak kerkenproblematiek

Een belangrijk aandachtspunt is leegstand van monumentaal erfgoed en het zoeken naar herbestemmingsmogelijkheden. Een grote zorgcategorie zijn de leegkomende kerkgebouwen. Oplossingen zullen vooral op lokaal niveau moeten worden gezocht. Leefbaarheid speelt in dit verband een grote rol, ook in relatie tot burgerparticipatie en het vinden van draagvlak.

Stichting Monumentenhuis Brabant en Stichting Zet hebben aangegeven samenwerkingsmogelijkheden te zien op het gebied van herbestemming van (religieus) erfgoed en leefbaarheid. Daarmee wordt tevens de samenhang tussen beleidsterreinen bevorderd, hetgeen de effectiviteit van het provinciale beleid ten goede komt.

Door Stichting Monumentenhuis Brabant en Stichting Zet is een voorstel uitgewerkt om te komen tot herbestemming van leegkomende kerkgebouwen, gebaseerd op een samenwerkingsmodel van de principalen (kerkbestuur en bisdom) en burgerinitiatieven. Dit bleek niet aan te sluiten bij de opvatting van de betrokken provincieambtenaar/naren. Na overleg met onder meer het bureauhoofd van de provincie is besloten de activiteiten in de koelkast te zetten. Inmiddels is er een provinciale subsidieregeling tot stand gekomen: "Buurtkerken".

De gepleegde ureninzet voor dit project is uur.

Kosten:

- 93 uur x € 72,- = € 6.696,-

5. Indirecte ureninzet

Naast de kosten die direct verband houden met de hierboven beschreven ondersteuningsactiviteiten van Stichting Monumentenhuis Brabant ten behoeve van de Brabantse gemeenten, zijn er indirecte kosten. Bijvoorbeeld de ureninzet voor overleg (o.a. RCE, de provincie en andere monumentenorganisaties) en de kosten voor de accountant. Hieronder het overzicht voor 2015, waarbij een vergelijking wordt gemaakt tussen de begrote en de gerealiseerde ureninzet.

Indirecte kosten:	Uren specifiek			Kosten specifiek		
	Begroot	Werkelijk	Verschil	Begroot	Werkelijk	Verschil
Overleg RCE	20 uur	16	-4			
Overleg Steunpuntennetwerk	65 uur	68	3			
Overleg provincie	60 uur	59	-1			
Beleidsoverleg	15 uur	14	-1			
Overleg monumentenorganisaties	40 uur	45	5			
Overleg provinciale steunfuncties	20 uur	19	-1			
Tevredenheids- en wensonderzoek	-	7	7			
Kosten accountant				€ 3.000,-	€ 3.000,-	-
Papier- en portokosten				€ 1.000,-	€ 1.000,-	-
Opmaakkosten nieuwsbrief				€ 1.000,-	€ 1.000,-	-
Kosten website				€ 1.250,-	€ 1.250,-	-
Scholingsbijeenkomsten en cursussen				€ 2.500,-	€ 2.500	-
Totaal	220 u.	228 u.	8 u.	€ 8.750,-	€ 8.750,-	-

Voor het tevredenheids- en wensonderzoek was geen ureninzet begroot, terwijl de uitwerking deels nog moest plaatsvinden. Vandaar deze overschrijding.

6. Bereik dienstverlening Monumentenhuis Brabant

De activiteiten, die voortvloeien uit de taakstelling van Stichting Monumentenhuis Brabant, beogen het ondersteunen en professionaliseren van de Brabantse gemeenten teneinde de kwaliteit en effectiviteit van het monumentenbeleid te verbeteren. De activiteiten van de stichting zijn hier helemaal op gericht.

In het meerjarenplan 2012-2015 is een uitwerking gemaakt van het dienstenaanbod, alsook is een prognose gemaakt van het bereik van de dienstverlening.

In onderstaand overzicht zijn de scores voor 2015 opgenomen wat betreft het bereik van de dienstverlening van Stichting Monumentenhuis Brabant, waarbij een vergelijking is gemaakt met 2014. Het bereik is gemeten aan de hand van evaluatieformulieren, digitaal gegevensbeheer en registratie door Stichting Monumentenhuis Brabant.

<i>Diensten</i>	<i>Bereik 2015</i>	<i>Bereik 2014</i>
Helpdesk	76 %	77,6 %
spreekuur / consult op locatie	58 %	64,2 %
Website	3595 bezoekers per maand Aantal hits: 624.053	2706 bezoekers per maand Aantal hits: 710.078
Nieuwsbrieven en digitale specials	100 %	100 %
Scholingsbijeenkomsten en cursussen	44 gemeenten (66,7 %)	41 gemeenten (61,2 %)
Activering gemeenten m.b.t. a) gebiedsgericht werken b) herbestemming	67 gemeenten (100 %)	67 gemeenten (100 %)
Planoverleg	24 gemeenten (=35,8 %) 40 plannen excl. beleidszaken	25 gemeenten (37,3 %) 59 plannen incl. beleidszaken

Het klanttevredenheidsonderzoek is in 2014 uitgevoerd. Het onderzoeksrapport is afgerond in 2015.

7. Maatschappelijke effecten activiteiten Monumentenhuis

De activiteiten van Stichting Monumentenhuis Brabant hebben een belangrijk maatschappelijk effect. Er wordt:

- directe en concrete ondersteuning geboden bij de uitvoering van de gemeentelijke monumentenzorgtaak, waardoor gemeenten beter in staat zijn om hun klanten (monumenteigenaren en andere belanghebbenden) op een goede manier van dienst te zijn;
- directe en concrete inhoud gegeven aan het professionaliseren van en het verhogen van het kennisniveau van gemeenteambtenaren die betrokken zijn bij het Brabantse erfgoed;
- een bijdrage geleverd aan de versterking van de kwaliteit en de effectiviteit van de gemeentelijke monumentenzorg, waardoor het Brabants erfgoed beter wordt behouden en de Brabantse identiteit wordt versterkt;
- inhoud gegeven aan een provinciaal kenniscentrum op het gebied van de monumentenzorg;
- een bijdrage geleverd aan de kennisontwikkeling bij gemeenten rond cultuurhistorische waarden en het geven van een impuls aan de inbedding van culturele planologie binnen de gemeentelijke planontwikkeling;
- een impuls gegeven aan de gebiedsgerichte monumentenzorg binnen de provincie, één van de pijlers van het nieuwe monumentenbestel;
- een impuls gegeven aan de herbestemming van monumentale en cultuurhistorisch waardevolle objecten en complexen binnen de provincie, één van de pijlers van het provinciale beleid;
- een bijdrage geleverd aan een verdere ontwikkeling van het erfgoedtoerisme in Brabant;
- een bijdrage geleverd om monumentenzorg beter te positioneren in het spectrum identiteit - economie – ruimte.

In hoofdstuk 4 worden het maatschappelijk effect per activiteit nader aangeduid.

In 2013 en 2014 heeft de provincie een tweetal bureau's (Lysias en Panteia) onderzoek laten uitvoeren naar het nut en de noodzaak van de provinciale steunfunctie-organisaties binnen het cluster cultuur en samenleving, waaronder Stichting Monumentenhuis Brabant. Naar aanleiding van de onderzoeksbevindingen wordt door Gedeputeerde Staten over het Monumentenhuis Brabant gezegd:

“Dit is feitelijk meer dan een provinciale steuninstelling. De provincie is samen met het Rijk slechts voor een heel klein deel opdrachtgever. In deze opdracht is besloten dat enkel gemeenten worden bediend. De kwaliteit en effectiviteit van het gemeentelijk monumentenbeleid staat echter onder druk. Er is stevig bezuinigd op capaciteit voor monumentenzorg. Andere provinciale partners en profijtgroepen willen en kunnen de kennis en kunde van Monumentenhuis benutten voor hun inzet en bijdrage aan provinciale doelen. Dit wordt bevestigd in de onderzoeken van zowel Lysias als Panteia’.

8. Ureninzet 2015

Taken	Begroot 2015	Werkelijk 2015	Vershil
<i>Eerstelijns ondersteuning</i>			
a) Helpdesk gemeenten	475	478	3
b) Spreekuur / consult gemeenten	300	301	1
<i>Platform van afstemming en overleg</i>			
c) Planoverleg	250	276	26
<i>Professionalisering gemeenten</i>			
d) Website	200	210	10
- Kosten hosting, opmaak e.d.:			
e) Nieuwsbrieven en digitale specials	200	211,5	11,5
- Kosten opmaak, papier, porto:			
f) Scholingsbijeenkomsten en cursussen	250	244	-6
- Kosten huur locatie / verbruik:			
<i>Activering gem. monumentenbeleid</i>	400	399	-1
g) - m.b.t. gebiedsgerichte monumentenzorg			
h) - m.b.t. herbestemming			
<i>Opstellen voorstel i.sm. Zet voor aanpak kerkenproblematiek</i>	100	93	-7
Totaal	2175	2212,5	37,5

Het grootste verschil tussen de begrote en de werkelijke ureninzet is te vinden bij het Planoverleg. De overschrijding van 26 uur houdt direct verband met het grote aantal voorgelegde plannen. Ten gevolge daarvan is de dienstverlening in het najaar van 2015 uitgebreid naar een tweemaandelijks overleg.. De andere verschillen zijn marginaal.

All-in uurtarief

Overeenkomstig andere jaren wordt voor de inzet van personeel een all-in uurtarief gehanteerd. Dit is eerder geaccordeerd door de Provincie Noord-Brabant. Voor 2014 is het uurtarief ongewijzigd gebleven, namelijk € 72,-. Stichting Monumentenhuis Brabant is niet BTW-plichtig. Vanwege de hantering van een all-in uurtarief is er geen kostenverdeelstaat met uitsplitsing naar personeelskosten, huisvestingskosten e.d.

9. Reserves Stichting Monumentenhuis Brabant

Per 1 januari 2015 bedroeg het eigen vermogen van Stichting Monumentenhuis Brabant € 11.259,-. Daarvan is € 355,- het restant van de bestemmingsreserve ‘Onderzoek uitvoeringspraktijk gemeentelijke monumentenzorg’. In 2015 is dit bedrag helemaal benut.

Eind 2015 bedroeg het eigen vermogen van de stichting € 11.259,- met de kanttekening dat nog een correctie op de egaliseringsreserve dient plaats te vinden..

9.1 Egaliseringsreserve

Omdat het eigen vermogen van Stichting Monumentenhuis Brabant klein is, is besloten de egaliseringsreserve de komende jaren geleidelijk te vergroten. Met de provincie is overeengekomen dat er nog een correctie plaatsvindt over 2014. Na correctie is de egaliseringsreserve per 31 december 2014 € 7.484,-.

Egaliseringsreserve	2012	2013	2014	2015
Saldo 31 december	€ 624,-	€ 4.624,-	€ 10.904,- *	€ 10.366,-

* Na (nog uit te voeren) correctie € 7.484,-.

9.2 Bestemmingsreserve “Onderzoek uitvoeringspraktijk gemeentelijke monumentenzorg”

In 2013 is de bestemmingsreserve “Onderzoek uitvoeringspraktijk gemeentelijke monumentenzorg” gevormd. Het gereserveerde bedrag was € 7.254,-. Dat bedrag is ingezet voor het tevredenheids- en wensenonderzoek. Het resterende bedrag van € 355, is in het afgelopen boekjaar daarvoor benut. Het saldo is daarmee op 0 gekomen.

Onderstaan het overzicht van de onttrekkingen aan de bestemmingsreserve.

Reserve “Onderzoek uitvoeringspraktijk gemeentelijke monumentenzorg”			
Jaar:	2013	2014	2015
Beginsaldo		€ 7.254	€ 355
Storting	€ 7.254		
Onttrekking	-	€ 6.899	€ 355
Saldo per 31 december	€ 7.254	€ 355	0

